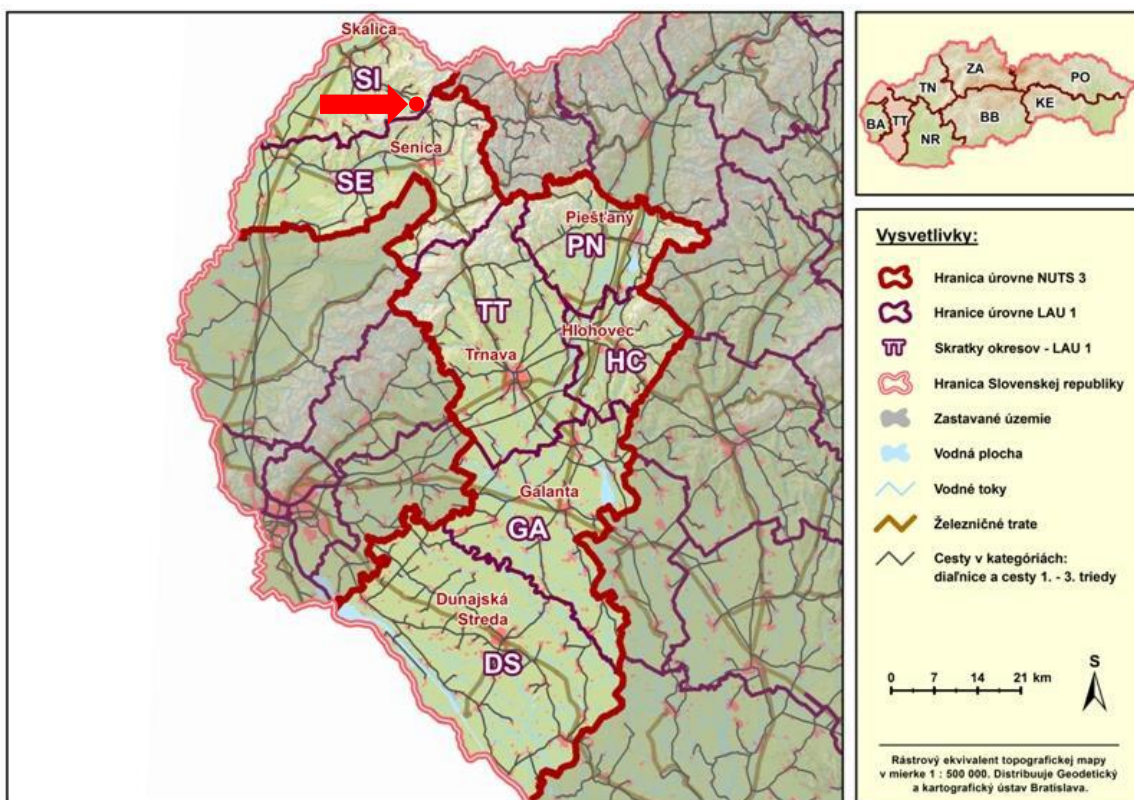


Program  
hospodárskeho a  
sociálneho rozvoja  
obce Lopašov na  
roky 2015 - 2020



Názov	Program hospodárskeho a sociálneho rozvoja obce Lopašov na roky 2015 - 2020	
Územné vymedzenie	obec Lopašov	
Územný plán obce schválený	nie	
Dátum schválenia PHSR		
Dátum platnosti	od	do 31. 12. 2020
Verzia	1.0	
Publikovaný verejne		



● *Lokalizácia obce Lopašov*

# OBSAH

---

---

ÚVOD	4
A. ANALYTICKÁ ČASŤ	7
A.I. ANALÝZA VNÚTORNÉHO PROSTREDIA	7
A.I.1. Základná charakteristika obce	7
A.I.2. Prírodný a krajinný potenciál	8
A.I.3. Demografický potenciál	9
A.I.4. Trh práce	17
A.I.5. Ekonomický potenciál	20
A.I.6. Infraštruktúra a občianska vybavenosť	23
A.I.7. Domový a bytový fond	27
A.I.8. Kvalita životného prostredia	27
A.I.9. Kultúrna, športová a spolková činnosť	28
A.I.10. Analýza výsledkov hospodárenia miestnej samosprávy na ekonomický rozvoj obce	28
A.I.11. Analýza realizovaných opatrení	30
A.II. ANALÝZA VONKAJŠIEHO PROSTREDIA	31
A.III. ZHODNOTENIE SÚČASNÉHO STAVU ÚZEMIA	32
B. STRATEGICKÁ ČASŤ	36
C. PROGRAMOVÁ ČASŤ	40
D. REALIZAČNÁ ČASŤ	45
E. FINANČNÁ ČASŤ	49
E.I. INDIKATÍVNY FINANČNÝ PLÁN PHSR	49
E.II. FINANČNÁ ČASŤ	50
ZÁVER	51
PRÍLOHY	52

## ÚVOD

---

Regionálny rozvoj Slovenska je výrazne ovplyvňovaný regionálnou politikou Európskej únie – tak po stránke legislatívnej ako aj po stránke čerpania finančných prostriedkov. Pri súčasnom prístupe k regionálnej problematike sa tak prepája regionálne, národné a nadnárodné hľadisko. Prosperita regiónov, dosahovanie ich trvalo udržateľného rozvoja a odstraňovanie regionálnych rozdielov sú považované za predpoklad prosperity celej Európskej únie.

V zmysle platnej legislatívy na podporu regionálneho rozvoja sa rozvoj obce uskutočňuje na základe Programu hospodárskeho a sociálneho rozvoja obce (PHSR). Obec na všestranný rozvoj svojho územia a zabezpečenia potrieb jeho obyvateľov pri výkone samosprávy vypracúva, schvaľuje a pravidelne zabezpečuje a vyhodnocuje plnenie PHSR obce.

Program hospodárskeho a sociálneho rozvoja obce je strednodobým strategickým dokumentom, spracováva sa na obdobie spravidla 7 rokov s dlhodobým výhľadom na 10 – 14 rokov. PHSR je živý materiál – otvorený dokument – mal by sa pravidelne dopĺňať a aktualizovať podľa vopred stanovených pravidiel a reagovať tak na nové požiadavky a potreby občanov, záujmových skupín a potenciálnych investorov, s cieľom v maximálnej možnej miere zvýšiť životnú úroveň obyvateľov obce. PHSR samozrejme musí rešpektovať všetky zákony, podľa ktorých postupuje samospráva a musí byť v súlade s územno-plánovacou dokumentáciou obce (ak takúto dokumentáciu má). Zároveň ako dokument regionálneho rozvoja na lokálnej úrovni, musí korešpondovať aj s programovými dokumentmi regionálneho rozvoja na národnej a regionálnej úrovni.

PHSR je pritom užitočným nástrojom nielen na koordináciu prioritných rozvojových zámerov, ale aj na získavanie prostriedkov potrebných na ich realizáciu. Aby mohla obec vstupovať do projektov financovaných z fondov Európskej únie, zo štátneho rozpočtu a iných doplnkových zdrojov, ako žiadateľ o dotáciu musí mať schválený Program hospodárskeho a sociálneho rozvoja. PHSR je teda pre rozvoj obce veľmi dôležitým dokumentom i z dôvodu, že všetky investičné akcie, ktoré má v pláne obec realizovať s využitím možností čerpania nenávratných finančných prostriedkov, je potrebné doložiť aj schváleným PHSR obce.

Program hospodárskeho a sociálneho rozvoja obce Lopašov je spracovaný na programovacie obdobie 2015 – 2020 a integruje sektorové strategické dokumenty obce Lopašov.

Spracovanie Programu hospodárskeho a sociálneho rozvoja obce Lopašov na obdobie 2015 – 2020 bolo iniciované samosprávou. Uskutočnilo sa v období 11/2015 – 12/2015. Spracovanie dokumentu zabezpečil Obecný úrad v Lopašove, zhotoviteľom dokumentu bola spoločnosť - úspešný uchádzač verejnej súťaže na zhotoviteľa PHSR.

Na tvorbe rozvojového programu sa podieľal aj pracovný tím vymenovaný starostom obce Mariánom Bederkom ako gestorom projektu, zo zamestnancov obce a členov obecného

zastupiteľstva. Starosta a interný pracovný tím úzko spolupracovali s externým tímom zhotoviteľa dokumentu. Zoznam členov pracovných skupín je uvedený v prílohe č.1.

Metodický prístup k riešeniu programu rozvoja vychádzal z aktuálnej verzie metodickej príručky Metodika na vypracovanie programu hospodárskeho a sociálneho rozvoja obce/obcí/VÚC, vydanej Ministerstvom dopravy, výstavby a regionálneho rozvoja SR (MDVRR SR). Proces spracovania PHSR prebiehal v troch základných etapách:

- Príprava, zber informácií z relevantných zdrojov a analýza dát,
- Stanovenie stratégie rozvoja a formulácia akčného plánu,
- Prerokovanie (verejne aj v samospráve) a finalizácia dokumentu.

Tabuľka 1 - Zámer spracovania PHSR

Názov dokumentu	Program hospodárskeho a sociálneho rozvoja obce Lopašov na roky 2015 - 2020
Forma spracovania	S pomocou externých odborníkov na základe verejnej súťaže – spoločnosť EMANDER, s.r.o., IČO: 45 627 207
Riadenie procesu spracovania	V zmysle platnej legislatívy na podporu regionálneho rozvoja a metodickej príručky MDVRR SR. Zapojenie verejnosti a komunikácia s verejnosťou sa uskutočnilo informovaním.
Obdobie spracovania	11/2015 – 12/2015
Financovanie spracovania	Náklady na vlastné spracovanie dokumentu na základe výsledku verejnej súťaže boli financované z vlastných zdrojov obce Lopašov.

V zmysle zákona č. 539/2008 Z. z. o podpore regionálneho rozvoja v znení zákona č. 309/2014 Z. z. (zverejneného v Zbierke zákonov dňa 14. 11. 2014) a Metodiky MDVRR SR PHSR obce Lopašov pozostáva z 5 častí:

- Analytická časť – Východiskom pre správne stanovenie rozvojovej stratégie je stručná a kvalitná analýza vnútorného a vonkajšieho prostredia obce, resp. zhodnotenie súčasného stavu územia. Táto časť teda obsahuje komplexné hodnotenie a analýzu východiskovej situácie obce s väzbami na širšie územie a odhad jej budúceho vývoja s dôrazom na možné riziká a ohrozenia vo väzbe na existujúce relevantné stratégie a koncepcie a využívanie vnútorného potenciálu územia, jeho limitov a rozvoja, definovanie podmienok udržateľného rozvoja obce.
- Strategická časť – uvádza stratégiu rozvoja obce pri zohľadnení jej vnútorných špecifik a určí hlavné smery, priority a ciele rozvoja obce rešpektovaním princípov regionálnej politiky s cieľom dosiahnutia vyváženého udržateľného rozvoja územia.
- Programová časť – Hlavným cieľom definovania rozvojovej stratégie je určenie programovej štruktúry pre dané programovacie obdobie. Táto časť predstavuje zoznam opatrení a aktivít na zabezpečenie realizácie programu rozvoja obce.
- Realizačná časť – Nevyhnutnou podmienkou plnenia PHSR obce je zabezpečenie jeho realizácie. Realizačná časť je zameraná na popis postupov inštitucionálneho zabezpečenia formou partnerstva a organizačné zabezpečenie realizácie programu rozvoja obce, systém monitorovania a hodnotenia plnenia programu rozvoja obce s ustanovením merateľných ukazovateľov, vecný a časový harmonogram realizácie programu rozvoja obce formou akčných plánov.

- Finančná časť - obsahuje finančné zabezpečenie jednotlivých opatrení a aktivít, inštitucionálnej a organizačnej stránky realizácie programu rozvoja obce. Dôležitým činiteľom realizácie programu rozvoja obce je zaistenie potrebných zdrojov na jeho financovanie.

Cieľom Programu hospodárskeho a sociálneho rozvoja obce Lopašov je navrhnuť také smerovanie hospodárskeho a sociálneho rastu obce, ktoré vyjadruje ekonomické a sociálne záujmy jej občanov a je v súlade so strategickými cieľmi a prioritami štátu, vyššieho územného celku, záujmami ochrany historicko-kultúrneho dedičstva a životného prostredia. Jeho poslaním je zabezpečiť kontinuitu rozvoja obce bez ohľadu na politickú príslušnosť štatutárneho zástupcu obce a obecného zastupiteľstva.

PHSR obce Lopašov zohľadňuje ciele a priority ustanovené v Národnej stratégii regionálneho rozvoja ako základného dokumentu na podporu regionálneho rozvoja na národnej úrovni, resp. v ďalších strategických a koncepcných dokumentoch, a korešponduje aj s cieľmi a prioritami ustanovenými v programe hospodárskeho rozvoja a sociálneho rozvoja vyššieho územného celku, na území ktorého sa obec nachádza. Základnými východiskovými podkladmi pri tvorbe PHSR obce Lopašov boli dokumenty uvedené nižšie v Tabuľke č.2.

Tabuľka 2 - Zoznam analyzovaných koncepcných dokumentov

Názov dokumentu	Platnosť dokumentu	Úroveň dokumentu	Zdroj
Spoločný strategický rámec EK	2014 -2020	nadnárodná	<a href="http://www.mindop.sk">www.mindop.sk</a>
Stratégia Európa 2020	2014 -2020	nadnárodná	<a href="http://www.eu2020.gov.sk">www.eu2020.gov.sk</a>
Dunajská stratégia	2014 -2020	nadnárodná	<a href="http://www.dunajskastrategia.gov.sk">www.dunajskastrategia.gov.sk</a>
Partnerská dohoda	2014 -2020	národná	<a href="http://www.partnerskadohoda.gov.sk">www.partnerskadohoda.gov.sk</a>
Operačné programy OPKŽP, OP II, OP EVS, OP ĽZ, OP VaI, IROP, PRV	2014 -2020	národná	<a href="http://www.partnerskadohoda.gov.sk">www.partnerskadohoda.gov.sk</a>
Národná stratégia regionálneho rozvoja SR	2014 - 2020/30	národná	<a href="http://www.mindop.sk">www.mindop.sk</a>
Koncepcia územného rozvoja Slovenska - KURS2001 v znení KURS2011	do jej aktualizácie	národná	<a href="http://www.mindop.sk">www.mindop.sk</a>
Program hospodárskeho a sociálneho rozvoja Trnavského samosprávneho kraja	2013 - 2018	regionálna	<a href="http://www.trnava-vuc.sk/sk">www.trnava-vuc.sk/sk</a>
Program odpadového hospodárstva obce Lopašov	2011-2015	lokálna	Obecný úrad v Lopašove
Program hospodárskeho a sociálneho rozvoja obce Lopašov	2009 - 2015	lokálna	Obecný úrad v Lopašove

## A. ANALYTICKÁ ČASŤ

### A.I. ANALÝZA VNÚTORNÉHO PROSTREDIA

#### A.I.1. ZÁKLADNÁ CHARAKTERISTIKA OBCE

Obec Lopašov sa nachádza na západnom Slovensku, v Záhorskem regióne, v oblasti Horné Záhorie. Administratívne je začlenená do okresu Skalica a Trnavského samosprávneho kraja. Od okresného mesta Skalica je Lopašov vzdialený približne 15 km juhovýchodne, od krajského mesta Trnava cca 50 km severozápadným smerom, a od hlavného mesta približne 95 km severovýchodným smerom. Lopašov s počtom obyvateľov 334 (k 31.12.2014) spadá do kategórie malých obcí do 500 obyvateľov. Obec sa rozprestiera na ploche 521,4 ha. Hustota obyvateľstva k 31.12.2014 bola 64,1 obyv/km<sup>2</sup>. Prvá písomná zmienka o obci je z roku 1297.

Tabuľka 3 – Všeobecná charakteristika obce

Symboly obce	Erb, vlajka, pečať
Kód obce	504548
IČO	00309702
PSC	908 63
Telefónne smerovacie číslo	034
Rozloha katastrálneho územia	521,4 ha
Nadmorská výška v strede obce	270 m n. m.
Počet obyvateľov 31.12.2014	334
Hustota obyvateľstva	64,1 obyv/km <sup>2</sup>
Prvá písomná zmienka	r.1297
Okres	Skalica
Samosprávny kraj	Trnavský

Z hľadiska hierarchizácie sídiel podľa nového územno-správneho členenia Slovenska (KURS2001 v znení KURS2011) leží obec Lopašov na záhorácko – trnavskej rozvojovej osi tretieho stupňa: hranica s Českou republikou – Holíč – Senica – Trnava, a na senickom ťažisku osídlenia tretej úrovne.

Hranice katastrálneho územia obce Lopašov susedia s katastrom obcí Častkov, Chropov, Oreské a Radošovce.

Medziobecná spolupráca sa rozvíja aj na regionálnej a subregionálnej úrovni. Obec patrí do mikroregiónu Partnerstvo pre Horné Záhorie, ktorý vznikol na princípe LEADER v roku 2007. V novom programovom období 2014 – 2020 vypracuje integrovanú stratégiu rozvoja územia mikroregiónu miestna akčná skupina MAS Záhorie, o. z., prostredníctvom ktorej budú do praxe zavádzané princípy prístupu Leader.

Obec je členom Združenia miest a obcí Slovenska (ZMOS) a aj Združenia miest a obcí Záhorie (ZMOZ). Členskú základňu ZMOZ tvoria regionálne kluby (klub Malacky má 26 členov, klub Senica 29 členov a klub Skalica 21 členov).

Obec je ďalej členom Mikroregiónu BRANČ – združenia obcí, ktoré pozostáva zo 16 obcí ležiacich v okresoch Senica, Skalica a Myjava. Zoskupenie obcí Mikroregiónu BRANČ je typickým príkladom vidieckeho územia na Slovensku. Jedná sa o samé dediny, ani jedna obec nemá štatút mesta. Celkom tu žije približne 12.000 obyvateľov.

---

## Z HISTÓRIE OBCE

---

Prvá písomná zmienka o obci pochádza z roku 1297, kedy gróf Kozma pred bratislavskou kapitulou daroval dedinu Chropov (Horpo) medzi Radošovcami (Rasolyz) a Lopašovom (Lapichoz) Petrovi, Gothardovmu synovi. V ďalšej listine z roku 1393 sa uvádza názov Lapassow, z ktorého sa vyvinul neskorší názov Lopazow a dnešný Lopašov. Stredoveká osada patrila najskôr k holíčskemu panstvu, od roku 1552 sa stala súčasťou brančského panstva. Od Czoborovcov ju odkúpili skalickí jezuiti, poslednými majiteľmi Lopašova boli Habsburgovci.

Miestni obyvatelia sa zaoberali roľníctvom a vinohradníctvom. Na rozhraní 16. a 17. storočia bolo v Lopašove 7 vinogradov a v roku 1602 podľa súpisu viníc na Révayovskom panstve bolo v Lopašove 10 viníc.

V roku 1752 bolo v Lopašove 35 rodín, v roku 1787 44 rodín a 267 obyvateľov, v roku 1828 sa v obci nachádzalo 31 domov a 227 obyvateľov.

---

## A.I.2. PRÍRODNÝ A KRAJINNÝ POTENCIÁL

---

---

### GEOGRAFICKÝ A GEOMORFOLOGICKÝ OPIS

---

Obec Lopašov leží na severe Myjavskej pahorkatiny v doline Chvojnice. Lopašov je situovaný na súradniciach 17°19'42.96" východnej zemepisnej dĺžky a 48°45'2.16" severnej zemepisnej šírky. Stredná časť obce leží v nadmorskej výške 270 m n. m.. Nad obcou sa nachádza vrch Chrápač s nadmorskou výškou 363,7 m. n. m., ktorý je najvyšším položeným bodom v obci. Najnižšie položeným bodom v katastri je údolie riečky Chvojnice a to 201 m. n. m..

---

### KLIMATICKÉ POMERY

---

Katastrálne územie obce je zaradené do teplej, mierne vlhkej klimatickej oblasti s miernou zimou. Priemerná ročná teplota sa pohybuje okolo 7°C. Priemerná teplota vzduchu v januári dosahuje rozmedzie hodnôt -2 až -3 °C a v júli 16 až 18 °C. Počet dní so snehovou prikrývkou je 40. Priemerné ročné úhrny zrážok sa pohybujú okolo 550 – 600 mm.



## PÔDNE POMERY

K. ú. obce Lopašov sa rozprestiera na ploche 521,4 ha. Z celkovej výmery pôdneho fondu zaberá poľnohospodárska pôda 80,8%. V rámci nej má najväčší záber orná pôda (72,8%). V rámci nepoľnohospodárskeho pôdneho fondu má najväčšie zastúpenie lesná plocha (53,6 %).

Tabuľka 4 – Členenie pôdneho fondu v katastrálnych území obce v ha (zaokrúhlené hodnoty)

Kataster Spolu	POĽNOHOSPODÁRSKA PÔDA (ha)						NEPOĽNOHOSPODÁRSKA PÔDA (ha)				
	Orná pôda	Ovocný sad	Vinice	Záhrady	TTP	Σ	Lesná Pôda	Vodná plocha	Zastavaná plocha	Ostatná pôda	Σ
521,4	306,9	4,9	1,5	4,9	103,3	421,5	53,6	12,3	25,2	8,8	99,9

Zdroj: Štatistický úrad SR

Pahorkatinný až rovinný povrch chotára tvoria ml. tret'ohorné íly, piesky, zlepenec, st. tret'ohorné ílovce a pieskovce. Má hnedé lesné a nívne pôdy. Rastú tu ostrovy borovicového a dubového lesa.

## HYDROLOGICKÉ POMERY

Katastrálne územie obce Lopašov patrí do povodia rieky Morava. Katastrálnym územím obce preteká tok Chvojnica, ktorý je jedným z hlavných prítokov rieky Moravy v okrese Skalica.

## OCHRANA PRÍRODY A KRAJINY

Ochranu prírody a krajiny s vyčlenením územnej a druhovej ochrany, resp. ochrany stromov zabezpečuje zákon č. 543/2002 Z. z. o ochrane prírody a krajiny, ktorého hlavným poslaním je obmedzovanie zásahov, ktoré môžu ohroziť, poškodiť alebo zničiť podmienky a formy života, prírodné dedičstvo, vzhľad krajiny a znížiť jej ekologickú stabilitu, ako aj odstraňovanie následkov takýchto zásahov.

Pre územnú ochranu sa ustanovuje päť stupňov ochrany. Rozsah obmedzení sa so zvyšujúcim stupňom ochrany zväčšuje. Od roku 1995 je tok Chvojnica vyhlásený za prírodnú pamiatku so stupňom ochrany 5. Predmetom ochrany je ochrana najzachovalejšieho toku západnej časti CHKO Biele Karpaty a prilahlého územia na ochranu hodnotnej teplomilnej pahorkatinatej hydrofauny a zachovalých prirodzených brehových porastov.

## A.I.3. DEMOGRAFICKÝ POTENCIÁL

Jedným z najvýznamnejších rozvojových potenciálov každého územia je ľudský potenciál. Čím vyšší je prírastok obyvateľstva a pomalší proces populačného starnutia, tým je populačný potenciál územia vyšší a naopak. Ide len o čisto demograficky vymedzený populačný potenciál, preto tieto údaje nehovoria nič o jeho realizácii, ktorá je závislá od vonkajších podmienok (hlavne sociálno-ekonomických) a od vzdelanostnej a profesijnej štruktúry obyvateľstva.

## VÝVOJ POČTU OBYVATEĽOV

Trnavský samosprávny kraj je s počtom 558 677 obyvateľov k 31.12.2014 zo všetkých krajov SR najmenší a jeho zastúpenie na celkovom počte obyvateľstva je 10,3%. Svojou rozlohou (8,5% z rozlohy SR) sa radí na predposledné miesto v rámci krajov SR, ale je druhým najobývanejším krajom (za BSK). V TTSK má okres Trnava najviac obyvateľov (129 946): býva tu až 23,3% obyvateľov kraja a aj hustota osídlenia je v tomto v okrese najvyššia. Okres Skalica je druhý najmenší okres v rámci TTSK s počtom obyvateľov 46 934, čo predstavuje 8,4% z celkového počtu populácie kraja. K 31.12.2014 žilo v Lopašove celkom 334 obyvateľov a hustota osídlenia dosahovala až 64,1 obyvateľov na km<sup>2</sup>.

Tabuľka 5 - Počet obyvateľov a hustota obyvateľstva k 31.12.2014

ÚZEMIE	POČET TBO	VÝMERA V KM <sup>2</sup>	HUSTOTA
Lopašov	334	5,214	64,1
Okres Skalica	46 934	357	131,5
TTSK	558 677	4 147	134,7
SR	5 421 349	49 036	110,6

Zdroj: Štatistický úrad SR

V časovom horizonte rokov 2006 až 2014 sa v Lopašove prejavovali tendencie zvyšovania počtu obyvateľstva, len v roku 2014 bol v obci zaznamenaný zanedbateľný pokles počtu populácie.

Tabuľka 6 - Vývoj počtu obyvateľov v obci Lopašov v rokoch 2006 - 2014

ROK	2006	2007	2008	2009	2010	2011	2012	2013	2014
Počet obyvateľov	291	293	297	307	312	322	330	336	334

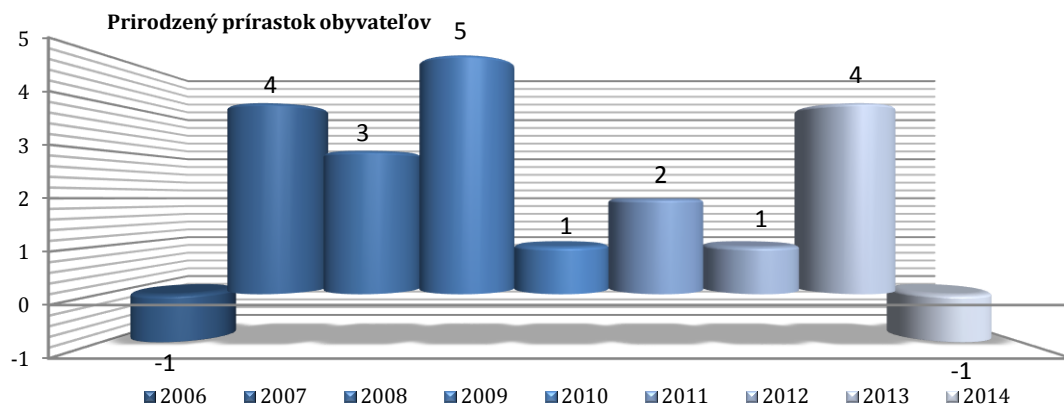
Zdroj: Štatistický úrad SR

Vývoj počtu obyvateľov je výsledkom reprodukcie populácie (prirodzeného prírastku/úbytku) a jej priestorového pohybu (migrácie). Celkový pozitívny prírastok obyvateľov je spôsobený v obci Lopašov hlavne prirodzeným prírastkom, ale aj pozitívnym migračným saldom. V priebehu rokov 2006 - 2014 sa v Lopašove narodilo v priemere až o 66,7% viac obyvateľov ako zomrelo, a prisťahovalo sa sem až o 48,7% obyvateľov viac, ako z nej odišlo.

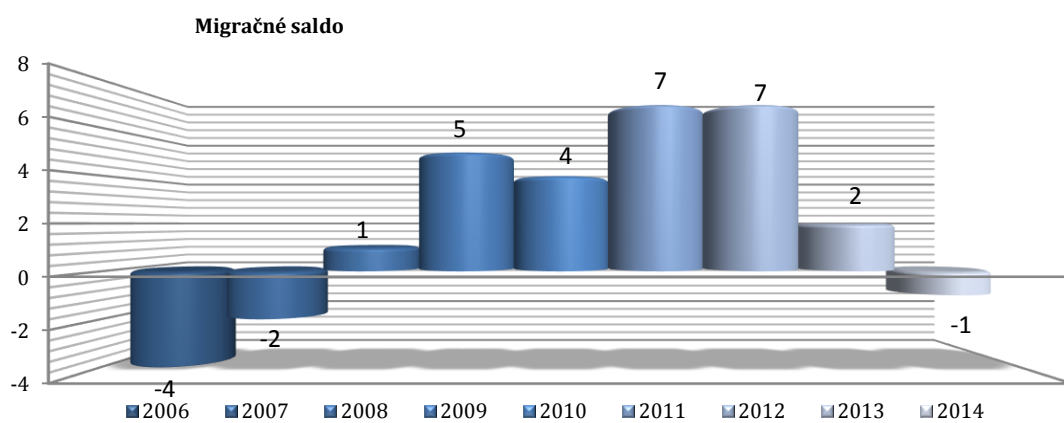
Tabuľka 7 - Prirodzený prírastok obyvateľov, migračné saldo a celkový prírastok obyvateľov obce Lopašov

ROK	2006	2007	2008	2009	2010	2011	2012	2013	2014
Narodení	2	6	5	8	3	6	3	9	3
Zosnutí	3	2	2	3	2	4	2	5	4
Prirodzený prírastok	-1	4	3	5	1	2	1	4	-1
Prisťahovaní	5	3	8	10	7	9	9	5	2
Odstáovaní	9	5	7	5	3	2	2	3	3
Migračné saldo	-4	-2	1	5	4	7	7	2	-1
<b>CELKOVÝ PRÍRASTOK</b>	<b>-5</b>	<b>2</b>	<b>4</b>	<b>10</b>	<b>5</b>	<b>9</b>	<b>8</b>	<b>6</b>	<b>-2</b>

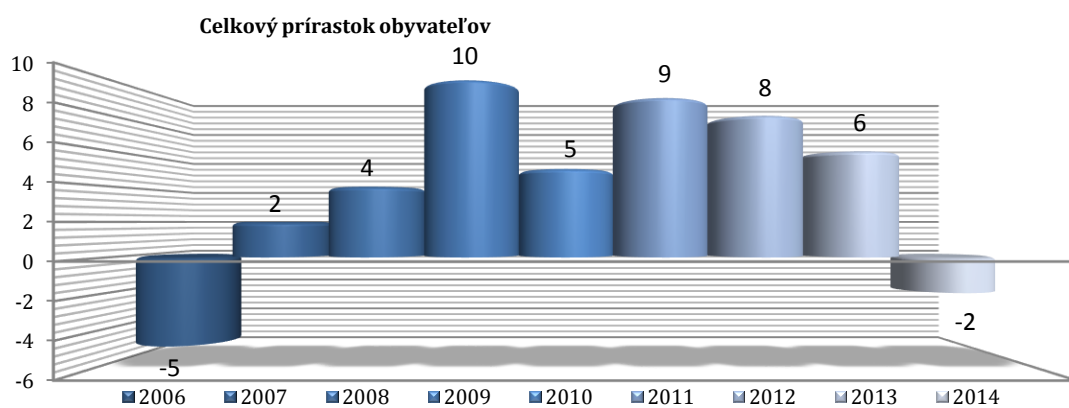
Zdroj: Štatistický úrad SR



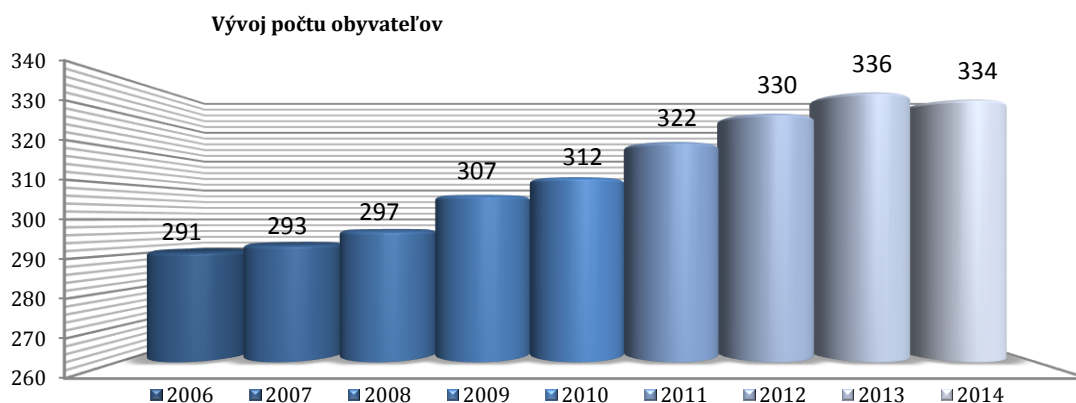
Graf 1 – Zdroj: Tabuľka 7



Graf 2 – Zdroj: Tabuľka 7



Graf 3 – Zdroj: Tabuľka 7



Graf 4 – Zdroj: Tabuľka 6

### VEKOVÉ ZLOŽENIE OBYVATEĽSTVA

Veková štruktúra obyvateľstva je obrazom demografických procesov z minulosti i obrazom budúceho demografického vývoja. Ak porovnáme vekové zloženie obyvateľov obce Lopašov s krajskou a okresnou úrovňou, vidíme, že údaje obce sú komparatívne výhodné voči krajskému a okresnému priemeru: hlavne podiel detskej zložky populácie je výrazne vyšší ako okresné a krajské relatívne hodnoty.

Tabuľka 8 – Porovnanie regionálnych údajov s obcou Lopašov k 31.12.2014

Vekové zložky obyvateľov	Lopašov		Okres Skalica		TTSK	
	absolútne	v %	absolútne	v %	absolútne	v %
<b>Predproduktívna zložka</b> 0-14 rokov	68	<b>20,3</b>	6 839	<b>14,6</b>	77 720	<b>13,9</b>
<b>Produktívna zložka</b> 15 – 64 r.	210	<b>62,9</b>	33 504	<b>71,4</b>	400 769	<b>71,7</b>
<b>Poproduktívna zložka</b> 65 rokov +	56	<b>16,8</b>	6 591	<b>14,0</b>	80 188	<b>14,4</b>
<b>SPOLU</b>	<b>334</b>		<b>46 934</b>		<b>558 677</b>	

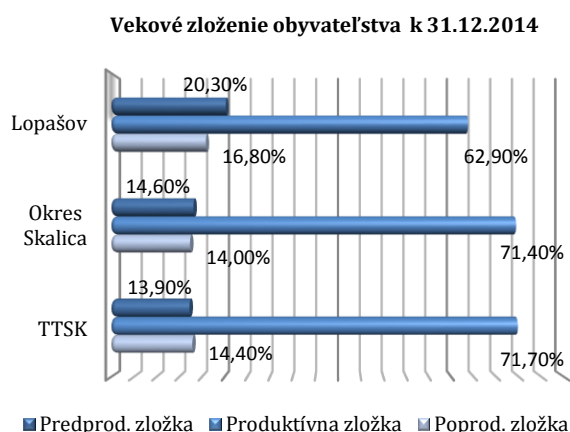
Zdroj: Štatistický úrad SR

Z retrospektívneho pohľadu na vývoj vekového zloženia obyvateľstva v Lopašove vyplýva, že v období rokov 2006 - 2014 tento aspekt demografického vývoja bol priaznivý: podiel detskej zložky populácie mal stúpajúcu tendenciu, pričom podiel osôb v poproduktívnom veku výrazne nerástol. V roku 2014 dosiahol hodnotu z roku 2006 (16,8%). Podiel produktívnej zložky populácie mal mierne klesajúcu tendenciu.

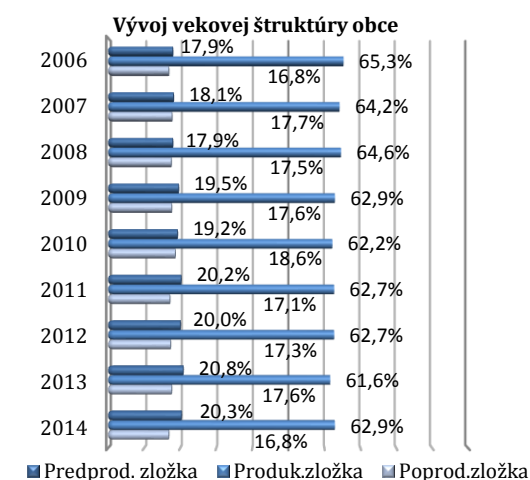
Tabuľka 9 - Vývoj vekovej štruktúry obyvateľov obce Lopašov 2006 -2014

Veková štruktúra	ROK								
	2006	2007	2008	2009	2010	2011	2012	2013	2014
<b>Predproduktívna</b>	52	53	53	60	60	65	66	70	68
<b>Produktívna</b>	190	188	192	193	194	202	207	207	210
<b>Poproduktívna</b>	49	52	52	54	58	55	57	59	56
<b>SPOLU</b>	<b>291</b>	<b>293</b>	<b>297</b>	<b>307</b>	<b>312</b>	<b>322</b>	<b>330</b>	<b>336</b>	<b>334</b>

Zdroj: Štatistický úrad SR



Graf 5 – Zdroj: Tabuľka 8



Graf 6 – Zdroj Tabuľka 9

Starnutie populácie je globálny fenomén, aj na Slovensku je hlavným vývojovým trendom, jednotlivé regióny sa líšia len tempom starnutia. Úroveň populačného starnutia dobre vystihujú priemerný vek obyvateľstva a index starnutia, ktoré majú stúpajúcu tendenciu.

**Priemerný vek** obyvateľstva obce Lopašov k 31.12.2014 dosiahol hodnotu 38,57. Z údajov Tabuľky č.10 vyplýva, že hodnota tohto ukazovateľa obce je priaznivejšia ako krajská, okresná a celoštátna hodnota.

**Index starnutia** (počet osôb vo veku 65 a viac pripadajúcich na 100 osôb vo veku 0-14 rokov) obce k 31.12.2014 bol 82,35, čo znamená, že na 100 obyvateľov vo vekovej skupine 0-14-ročných pripadlo 83 osôb starších ako 65 rokov. Hodnota tohto ukazovateľa obce je tiež výhodnejšia ako okresný, krajský a celoštátny index.

**Index ekonomického zaťaženia** (počet obyvateľstva v neproduktívnom veku pripadajúcich na 100 osôb v produktívnom veku), ktorý vyjadruje akou mierou je v populácii zaťažená produktívna zložka obyvateľstva neproduktívnou zložkou, v SR od začiatku 80. rokov klesal. Vplyvom starnutia populácie však došlo v roku 2009 k otočeniu trendu, od vtedy už rastie. Pri tomto indexe môžeme konštatovať, že hodnota vykazovaná v obci Lopašov (59,05) je nepriaznivejšia ako v rámci SR, kraja a okresu.

Tabuľka 10 – Priemerný vek obyvateľov, index starnutia a index ekonomického zaťaženia k 31.12.2014

Región	Priemerný vek obyvateľov	Index starnutia	Index ekonomického zaťaženia
Lopašov	38,57	82,35	59,05
Okres Skalica	40,11	96,37	40,08
TTSK	40,72	103,18	39,40
SR	39,87	91,17	41,39

Zdroj: Štatistický úrad SR

## ŠTRUKTÚRA OBYVATELSTVA PODĽA POHLAVIA

V štruktúre obyvateľov obce Lopašov podľa pohlavia mierne dominujú ženy (50,6%), čo zodpovedá krajskej a celoštátnej úrovni.

Tabuľka 11 – Porovnanie SR, krajskej štruktúry s obcou Lopašov k 31.12.2014

Štruktúra podľa pohlavia	Lopašov		TTSK		SR	
	absolútne	v %	absolútne	v %	absolútne	v %
Ženy	169	<b>50,6</b>	285 652	<b>51,1</b>	2 779 021	<b>51,3</b>
Muži	165	<b>49,4</b>	273 025	<b>48,9</b>	2 642 328	<b>48,7</b>
<b>SPOLU</b>	<b>334</b>		<b>558 677</b>		<b>5 421 349</b>	

Zdroj: Štatistický úrad SR

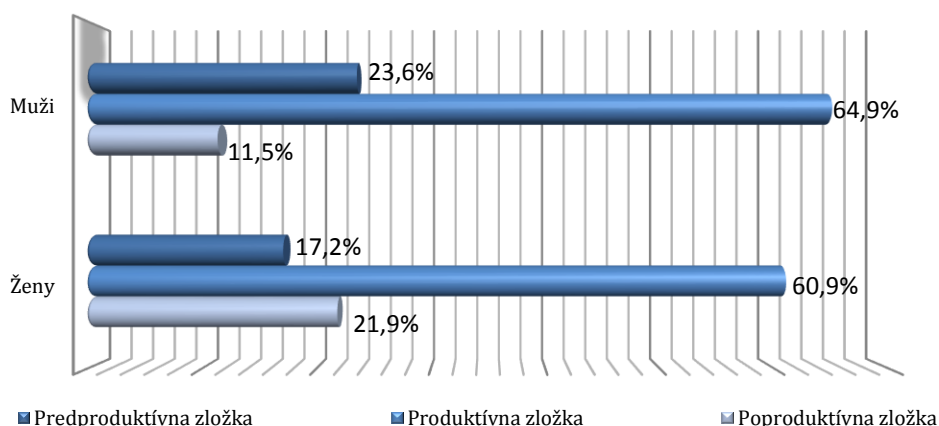
Veková štruktúra mužov v obci Lopašov je oveľa priaznivejšia ako veková štruktúra žien – hlavne vďaka výrazne väčšiemu podielu detskej zložky a menšiemu podielu poproduktívnej zložky u mužov (viď Tab.č.12). Mužská populácia má aj nižší priemerný vek (35,79) ako ženská populácia (41,28) a index starnutia (muži:48,72, ženy:127,59) a index ekonomického zaťaženia (muži:54,21, ženy:64,08) tiež dosahujú oveľa priaznivejšie hodnoty u mužov ako u žien.

Tabuľka 12 – Veková štruktúra mužov a žien obce Lopašov k 31.12.2014

Počet obyvateľov k 31.12.2014	V tom vo veku						
	Predprod.	Produktívni	Poprodukt.	Predprod.	Produktívni	Poprodukt.	
	absolútne hodnoty			relatívne hodnoty (v %)			
Ženy	169	29	103	37	17,2	60,9	21,9
Muži	165	39	107	19	23,6	64,9	11,5
<b>Spolu</b>	<b>334</b>	<b>68</b>	<b>210</b>	<b>56</b>	<b>20,3</b>	<b>62,9</b>	<b>16,8</b>

Zdroj: Štatistický úrad SR

Veková štruktúra mužov a žien



Graf 7 – Zdroj: Tabuľka 12

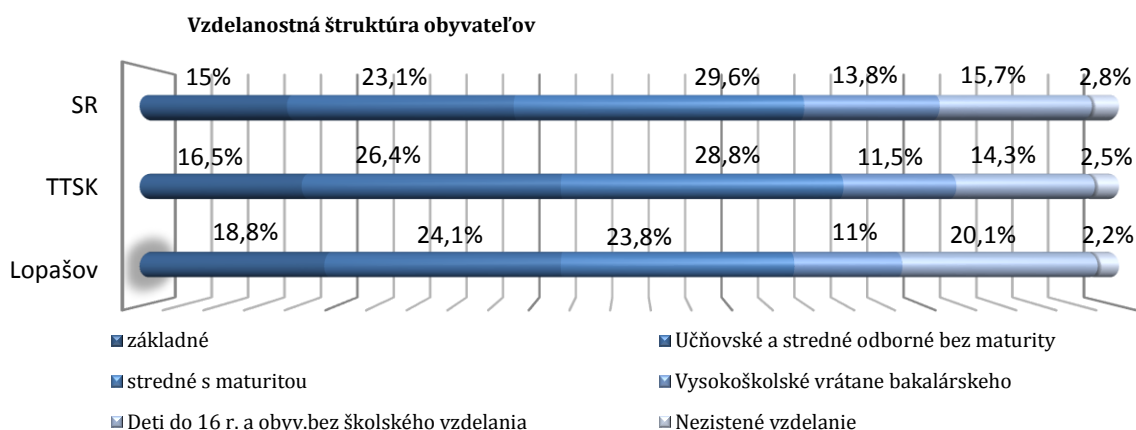
## VZDELANOSTNÁ ŠTRUKTÚRA

Podľa ukončeného stupňa vzdelania v Lopašove dominujú obyvatelia s učňovským a stredným odborným vzdelaním bez maturity (24,1%) a s úplným stredným vzdelaním s maturitou (23,8%). Túto štruktúru dopĺňajú obyvatelia so základným vzdelaním (18,8%). Po porovnaní vzdelanostnej štruktúry obyvateľov v Lopašove so vzdelanostným zložením populácie Trnavského kraja a SR vidíme, že v obci podiel ľudí s vysokoškolským vzdelaním nedosahuje hodnoty krajského a celoslovenského podielu (aj keď je veľmi blízko) a je vyšší podiel obyvateľov so základným vzdelaním ako na krajskej a štátnej úrovni.

Tabuľka 13 - Vzdelanostná štruktúra obyvateľov obce - relatívne hodnoty

Najvyššie dosiahnuté vzdelanie	Podiel obyvateľov (v %)		
	Lopašov	TTSK	SR
základné	18,8	16,5	15,0
Učňovské a stredné odborné bez maturity	24,1	26,4	23,1
Úplné stredné učňovské a úplné stredné s maturitou, úplné stredné všeobecné a vyššie odborné	23,8	28,8	29,6
Vysokoškolské vrátane bakalárskeho	11	11,5	13,8
Deti do 16 rokov a obyvatelia bez školského vzdelania	20,1	14,3	15,7
Nezistené vzdelanie	2,2	2,5	2,8

Zdroj: SODB 2011 – Štatistický úrad SR



Graf 8 – Zdroj: Tabuľka 13

## NÁBOŽENSKÁ A NÁRODNOSTNÁ ŠTRUKTÚRA

Obec je z hľadiska vierovyznania homogénnym územím. Drvivá väčšina (95,3%) obyvateľov sa hlási k rímskokatolíckej cirkvi a len 0,9% populácie k evanjelickej cirkvi. 1,6% populácie obce je bez vyznania.

Národnostný profil obce je tiež homogénny, až 98,1% z celkového počtu obyvateľov je slovenskej národnosti. Z ostatných národnostných menšín žijú na území obce ešte zástupcovia českej národnosti, avšak ich podiel na populácii je veľmi nízky.

Tabuľka 14 - Religiózna a národnostná štruktúra obyvateľstva

NÁBOŽENSKÉ VYZNANIE / CIRKEV	Relatívne hodnoty (%)	NÁRODNOSŤ	Relatívne hodnoty (%)
Rímskokatolícka cirkev	95,3	Slovenská	98,1
Evanjelická cirkev	0,9	Česká	0,3
Bez vyznania	1,6	Ostatné, nezistené	1,6
Ostatné, nezistené	2,2		

Zdroj: SODB 2011 – Štatistický úrad SR

### KVALITA DEMOGRAFICKEJ ŠTRUKTÚRY

Základný ukazovateľ úrovne životných podmienok obyvateľstva – **stredná dĺžka života** pri narodení (nádej na dožitie) sa dlhodobo zvyšuje i keď pomalým tempom v celej SR, ale musíme poznamenať, že Slovensko v rámci krajín EÚ 28 patrí ku krajinám s najnižšou strednou dĺžkou života pri narodení. Aktuálnym trendom je pomalé približovanie sa hodnôt strednej dĺžky života mužov (v roku 2014: 73,19 rokov) a žien (v roku 2014: 80 rokov) – kým začiatkom 90. rokov bol rozdiel takmer 9 rokov, v roku 2014 sa znížil na 6,81 roka).

Pre Slovensko je charakteristický dlhodobý pokles plodnosti a pôrodnosti. Trnavský kraj patrí k regiónom s nižšou **pôrodnosťou** (natalita - počet živonarodených detí na 1000 obyvateľov), avšak okres Skalica sa vyznačuje priaznivejším ukazovateľom v tejto oblasti, aj keď nedosahuje celoštátny priemer. V obci Lopašov je však tento ukazovateľ pod úrovňou okresu (viď Tabuľka 15).

Populačný vývoj ovplyvňuje aj **potratovosť**, na ktorú má určitý podiel aj environmentálny aspekt, nakoľko pôsobenie škodlivín v ovzduší, vode a potravinách sa dokázateľne negatívne prejavuje najmä u tehotných žien. Počet potratov na 1000 obyvateľov v okrese Skalica je nevýhodnejší ako priemer SR a Trnavského kraja, obec Lopašov vykazuje nulovú hodnotu.

**Úmrtnosť** (mortalita) - počet zomretých na 1000 obyvateľov odráža ekonomické, kultúrne, životné a pracovné podmienky, ale bezprostredne ju ovplyvňuje aj veková štruktúra obyvateľstva. Trnavský kraj patrí k regiónom s vysokou mortalitou. Pre obec Lopašov je charakteristická vyššia úmrtnosť ako celoštátny, krajský a okresný priemer.

V **úmrtnosti podľa príčin smrti**, podobne ako v celej SR, tak aj v Trnavskom kraji, dominuje úmrtnosť na ochorenia obehovej sústavy, predovšetkým ischemické choroby srdca. Druhou najčastejšou príčinou úmrtí obyvateľstva sú naďalej nádory. Tretie miesto u mužov patrí úmrtnosti v dôsledku poranení a otráv, tretie miesto u žien sú choroby dýchacej sústavy.

Tabuľka 15 – Pôrodnosť, potratovosť a úmrtnosť k 31.12.2014

Región	Pôrodnosť	Potratovosť	Úmrtnosť
Lopašov	8,96‰	0‰	11,94‰
Okres Skalica	9,87‰	4,5‰	9,87‰
TTSK	9,64‰	3,11‰	9,80‰
SR	10,16 ‰	2,88‰	9,48‰

Zdroj: Štatistický úrad SR



#### A.I.4. TRH PRÁCE

Medzi kľúčové ukazovatele, ktoré poukazujú na vyspelosť hospodárstva a sú relevantné k informáciám pre sociálno-ekonomický prehľad, patria aj indikátory situácie trhu práce. Pri analýze stavu a vývoja na trhu práce sa berie do úvahy populácia v produktívnom a poproduktívnom veku (t.j. všetky osoby vo veku od 15 rokov). Za pracovnú silu – ekonomicky aktívnych obyvateľov (EAO) sa považujú všetky osoby vo veku od 15 rokov, ktoré patria medzi zamestnaných alebo nezamestnaných. Ekonomicky neaktívnych obyvateľov (ENO) – osoby mimo trh práce tvoria študenti, ľudia na starobnom, predčasnom a invalidnom dôchodku, osoby mladšie ako 15 rokov, osoby v domácnosti, na rodičovskej dovolenke, dlhodobo PN a osoby, ktoré nechcú pracovať.

Východiskovým ukazovateľom situácie trhu práce je **miera ekonomickej aktivity**, ktorá udáva, aká časť obyvateľstva od 15 rokov života patrí do skupiny EAO. Ďalšími dôležitými indikátormi trhu práce je miera zamestnanosti a miera nezamestnanosti. Kým **miera nezamestnanosti** predstavuje podiel nezamestnaných na celkovom ekonomicky aktívnom obyvateľstve (EAO), **miera zamestnanosti** vyjadruje pomer zamestnaných k celkovému počtu obyvateľov vo veku od 15 rokov (EAO+ENO).

#### EKONOMICKY AKTÍVNE OBYVATELSTVO

Početnosť aj štruktúra ekonomicky aktívneho obyvateľstva sú výrazne ovplyvňované demografickým vývojom sledovanej oblasti. Hlavným faktorom, ktorý priamo ovplyvňuje vývoj pracovnej sily je starnutie obyvateľstva. Znižovanie obyvateľstva v produktívnom veku a zvyšovanie v poproduktívnom veku spôsobuje pokles a starnutie pracovnej sily ako aj zvýšenie ekonomického zaťaženia obyvateľstva.

V porovnaní s ostatnými krajinami má Trnavský kraj druhú najvyššiu mieru ekonomickej aktivity (po Bratislavskom kraji), pritom disponuje najnižším počtom obyvateľov a najmenej početnou pracovnou silou. Tabuľka č. 16 ukazuje mieru ekonomickej aktivity na celonárodnej a krajskej úrovni v časovom horizonte rokov 2006 – 2014. Môžeme vidieť, že Trnavský kraj dlhodobo vykazuje priaznivejšie hodnoty ako celoštátny priemer. V obci Lopašov sa táto miera podľa údajov zo sčítania obyvateľov, domov a bytov v roku 2011 pohybovala pod krajskou a celoslovenskou úrovňou (44,5%).

Tabuľka 16 – Vývoj miery ekonomickej aktivity v rokoch 2006 - 2014

Rok / Región	2006	2007	2008	2009	2010	2011	2012	2013	2014
TTSK	61,8 %	61,6 %	62,5 %	62,6 %	63,0 %	61,5 %	61,8 %	62,2 %	60,6%
SR	59,1 %	58,8 %	59,4 %	58,9 %	59,0 %	58,8 %	59,2 %	59,3 %	59,4 %

Zdroj: Štatistický úrad SR

## ZAMESTNANOSŤ A JEJ ŠTRUKTÚRA

Zmeny prebiehajúce vo vývoji hospodárstva SR sa premietali aj do vývoja zamestnanosti. Na trhu práce po období rastu s vrcholom v roku 2008 nastal hlboký pokles zamestnanosti ako dôsledok celosvetovej hospodárskej krízy. Od roku 2011 sa počet pracujúcich opätovne začal postupne zvyšovať. V sledovanom období (2006 – 2014) mal Trnavský kraj v porovnaní s ostatnými krajinami najnižší podiel (medzi 9,5% a 9,9%) na celkovej zamestnanosti v SR, pričom TTSK vykazoval vyššie hodnoty ukazovateľa ako celoslovenský priemer. Na zamestnanosti Trnavského kraja sa najviac podieľal okres Trnava (s 29,5%), napriek skutočnosti, že počet zamestnaných osôb medziročne klesol v tomto okrese až o 7,9 %. Vývoj miery zamestnanosti na národnej a krajskej úrovni ukazuje Tabuľka č.17.

Tabuľka 17 – Vývoj miery zamestnanosti v rokoch 2006 - 2014

	2006	2007	2008	2009	2010	2011	2012	2013	2014
TTSK	65,2%	66,5 %	68,0 %	66,1 %	64,5 %	64,6 %	64,5 %	64,5 %	62,2 %
SR	59,4 %	60,7 %	62,3 %	60,1 %	58,8 %	59,3 %	59,7 %	59,9 %	61,0%

Zdroj: Štatistický úrad SR

Vo všeobecnosti môžeme konštatovať, že pre obyvateľov obce Lopašov sú v okolí možnosti nájsť si prácu. Drvivá väčšina ekonomicky aktívnych obyvateľov dochádza za prácou mimo obec (podľa výsledkov zo sčítania obyvateľstva v roku 2011 je to 90,1%).

Pod vplyvom zmien vo vývoji hospodárstva sa uskutočňovali zmeny aj v štruktúre zamestnanosti Slovenska. **Sektorová štruktúra** sa menila v prospech terciárneho sektora (služby), ktorého podiel vzrástol z 58,5 % v roku 2009 na 60,9 % v roku 2013 pri poklese podielu zamestnanosti v primárnom sektore (pôdohospodárstva) o 0,3 p. b. a takisto v sekundárnom sektore (priemysle a stavebníctva) o 2,1 p. b. V priebehu sledovaného obdobia sa zamestnanosť vo verejnom sektore postupne zvyšovala (o 2,5 %). Tabuľka č.18 ukazuje sektorovú štruktúru zamestnanosti v obci Lopašov na základe údajov zo sčítania obyvateľstva v roku 2011: najviac ľudí pracovalo v sekundárnom sektore, o niečo menej v terciárnom sektore.

Tabuľka 18 – Sektorová štruktúra zamestnanosti v obci Lopašov

Sektorová štruktúra	2011
Primárny sektor	3,6 %
Sekundárny sektor	58,6 %
Terciárny sektor	37,8 %

Zdroj: Štatistický úrad SR

Zmenila sa aj **odvetvová štruktúra** zamestnanosti v SR. Pokles zamestnanosti sa prejavil v hospodárstve v roku 2013 v porovnaní s rokom 2009 v takmer polovici odvetví, najviac v priemysle, stavebníctve, veľkoobchode a maloobchode, odborných, vedeckých a technických činnostiach a pôdohospodárstve. Najväčší prírastok pracujúcich v segmente trhových služieb bol zaznamenaný v administratívnych službách a ubytovacích a stravovacích službách. V súčasnom období je odvetvím s najvyššou zamestnanosťou stále priemysel. Podiel tohto odvetvia na celkovej zamestnanosti v roku 2013 dosahoval hodnotu na celoslovenskej úrovni 28,4 %, v rámci Trnavského kraja 35,3%. V rámci priemyslu v kraji zamestnanosť ovplyvnila najmä výroba motorových vozidiel, výroba kovových konštrukcií a výroba strojov a zariadení.

## NEZAMESTNANOSŤ A ŠTRUKTÚRA NEZAMESTNANÝCH

Výkyvy na trhu práce v období rokov 2009 až 2013 boli sprevádzané celkovým rastom nezamestnanosti. Na konci sledovaného obdobia 2007 – 2014 sa nezamestnanosť v hospodárstve SR postupne zvyšovala, pričom počet nezamestnaných mužov vzrástol viac ako počet nezamestnaných žien. Priemerná miera evidovanej nezamestnanosti klesla v roku 2014 na 12,29%. Dôsledkom nerovnomerného rozvojového potenciálu jednotlivých regiónov existujú značné rozdiely v regionálnej miere evidovanej nezamestnanosti. Rozpätie medzi okresom s najnižšou (Bratislava 4,9 %) a najvyššou mierou evidovanej nezamestnanosti (Rimavská Sobota 31,2%) ku koncu roka 2013 bolo až 26,3 p. b. Miera evidovanej nezamestnanosti v okrese Skalica sa počas celého sledovaného obdobia pohybovala približne na úrovni krajského priemeru, ktorý je výhodnejší ako celoštátny priemer.

Tabuľka 19 – Vývoj miery evidovanej nezamestnanosti (v %) v rokoch 2006 – 2014

Región/rok	2007	2008	2009	2010	2011	2012	2013	2014
Okres Skalica	4,14	5,38	11,55	8,76	8,42	8,68	8,87	8,27
TTSK	4,3	4,29	8,37	8,17	8,88	9,43	9,16	8,03
SR	7,99	8,39	12,66	12,46	13,59	14,44	13,50	12,29

Zdroj: Štatistický úrad SR

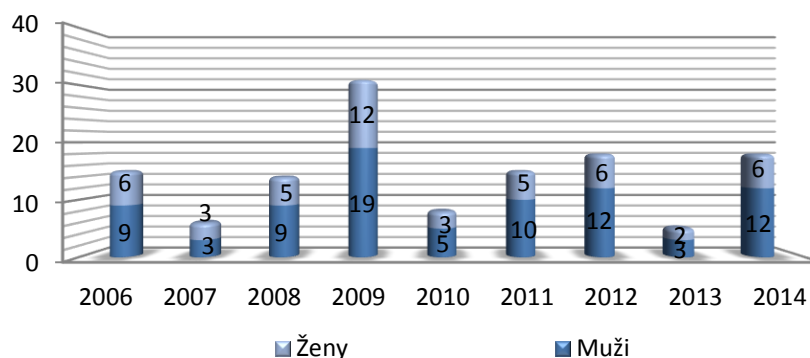
K 31.12.2014 bolo v obci evidovaných 18 uchádzačov o zamestnanie. V sledovanom období 2006 – 2014 vývoj počtu nezamestnaných v obci mal kolísavý charakter. Najviac (31) uchádzačov o zamestnanie bolo evidovaných v roku 2009, najmenej (5) v roku 2013. Čo sa týka štruktúry nezamestnaných podľa pohlavia, bol podiel mužov počas celého sledovaného obdobia nad úrovňou 60% – s výnimkou roka 2007, keď mužská zložka nezamestnaných klesla na 50%.

Tabuľka 20 - Vývoj počtu nezamestnaných v obci Lopašov

Rok	2006		2007		2008		2009		2010		2011		2012		2013		2014	
	Muži	Ženy	Muži	Ženy	Muži	Ženy	Muži	Ženy	Muži	Ženy	Muži	Ženy	Muži	Ženy	Muži	Ženy	Muži	Ženy
Pohlavie																		
Počet nezamest.	9	6	3	3	9	5	19	12	5	3	10	5	12	6	3	2	12	6
<b>SPOLU</b>	15		6		14		31		8		15		18		5		18	

Zdroj: Štatistický úrad SR

Vývoj počtu nezamestnaných



Graf 9 – Zdroj Tabuľka 20

## A.1.5. EKONOMICKÝ POTENCIÁL

### EKONOMIKA V REGIÓNE

Medzi základné ukazovatele, ktoré poukazujú na vyspelosť hospodárstva a sú relevantné k informáciám pre sociálno-ekonomický prehľad, patrí vytvorený hrubý domáci produkt (HDP). Na tvorbe hrubého domáceho produktu (HDP) sa Trnavský kraj v roku 2011 podieľal s 11,5%. Z hľadiska regionálneho HDP prepočítaného na jedného obyvateľa prináležalo Trnavskému kraju z ôsmich krajov Slovenska 2. miesto a dosiahol úroveň 111,84% priemeru SR. Po Bratislavskom kraji je to jediný kraj, ktorého regionálny HDP na obyvateľa bol vyšší ako celoslovenský priemer.

Trnavský kraj patrí medzi najproduktívnejšie poľnohospodárske kraje SR a zároveň sa vyznačuje aj pestrou odvetvovou štruktúrou priemyslu. Kým na úrodnom juhu prevláda potravinársky, sever je domovom spotrebného priemyslu. Hlavné odvetvia pôsobiace v kraji sú automobilový, elektrotechnický, hutnícky, chemický a sklársky priemysel.

Z hľadiska priamych zahraničných investícií (PZI) sa radí Trnavský samosprávny kraj medzi najúspešnejšie kraje v strednej Európe. TTSK zaznamenal najvyšší nárast prílevu PZI po roku 2002 v SR. Prílev PZI do kraja postupne stúpil do r.2009. V roku 2010 dosiahol stav PZI v kraji podľa údajov Slovenskej agentúry pre rozvoj investícií a obchodu (SARIO) úroveň 3 110 mil. EUR, čo predstavuje 7,6 % v rámci celého SR. Priame zahraničné investície na obyvateľa v okrese Senica v roku 2013 dosiahli hodnotu 2 662 €. Bola to však asi len jedna tretina v porovnaní s priemerom SR.

O rozvoji priemyslu a účinnej podpore jeho rozvoja svedčia funkčné priemyselné parky. V Trnavskom kraji SARIO eviduje nasledovné: Priemyselný park Senica, Logistický park Trnava, Technologický park Trnava, Priemyselný park Voderady, Priemyselný park Sereď a Industrial park Kostolné Kračany.

Tabuľka 21 – Významné spoločnosti v Trnavskom kraji k 31. 12. 2013

Spoločnosť	Počet zamestnancov
INA Skalica, s.r.o., Skalica	4150
PSA Slovakia, s.r.o., Trnava	3000
Samsung Electronics Slovakia, s.r.o., Galanta	2760
Bekaert Hlohovec, a.s., Hlohovec	1500
ZF Sachs Slovakia, a.s., Trnava	1445
ŽOS Trnava, a.s., Trnava	1300
Zentiva, a.s., Hlohovec	1238
Slovenské liečebné kúpele, a.s. Piešťany	1200
Swedspan Slovakia, s.r.o., Trnava	1072
Protherm / Vaillant, Skalica	1071
Johns Manville Slovakia, a.s., Trnava	980
VUJE, a.s., Trnava	810
Fremach Trnava s.r.o, Trnava	500

Zdroj: SARIO

V Trnavskom kraji v celkovom počte právnych subjektov dominujú fyzické osoby (FO - 62,69%), právnické osoby (PO) majú 37,31%-ný podiel. V skupine FO majú jednoznačnú prevahu živnostníci (až 92,19% FO), samostatne hospodáriaci roľníci (SHR) majú 2,35%-né a ostatné fyzické osoby (slobodné povolania – advokáti, komerční právnicki, lekári, audítori a iné) 5,46%-né zastúpenie. Tabuľka č.22 ukazuje, že štruktúra právnych subjektov v rámci kraja, okresu a obce je veľmi podobná, v celkovom počte právnych subjektov tiež dominujú fyzické osoby (FO - 61,9%).

Tabuľka 22 – Právne subjekty registrované k 31. 12. 2014

Právny subjekt	TTSK	Relatívne (%)	Okres Skalica	Relatívne (%)	Lopašov	Relatívne (%)
<b>PRÁVNICKÉ OSOBY celkom</b>	<b>23 169</b>	<b>37,31</b>	<b>1 678</b>	<b>37,78</b>	<b>8</b>	<b>38,1</b>
v tom: ziskové	17 778	76,73	1 286	76,64	4	50
neziskové	5 391	23,27	392	23,36	4	50
<b>FYZICKÉ OSOBY celkom</b>	<b>38 925</b>	<b>62,69</b>	<b>2 763</b>	<b>62,22</b>	<b>13</b>	<b>61,9</b>
v tom: živnostníci	35 883	92,19	2 572	93,09	13	100
SHR	916	2,35	137	4,96	0	0
ostatné fyzické osoby *)	2 126	5,46	54	1,95	0	0
<b>SPOLU</b>	<b>62 094</b>	<b>100</b>	<b>4 441</b>	<b>100</b>	<b>21</b>	<b>100</b>

\*) (advokáti, komerční právnicki, lekári, audítori a iné)

Zdroj: Štatistický úrad SR

Z hľadiska právnej formy podnikov v TTSK prevažovali spoločnosti s ručením obmedzeným (92,4%). Ďalej akciové spoločnosti s 2,3 %, družstvá a fyzické osoby zapísané v OR zhodne po 1,4%. Podľa vlastníctva tvorili podniky v súkromnom sektore 99,5%, zvyšné podniky boli vo verejnom sektore. Zahraničnú kapitálovú účasť malo približne 15% a medzinárodné vlastníctvo 5% podnikov. Vo veľkostnej štruktúre podnikov najpočetnejšiu 95% skupinu tvorili malé podniky. Stredné podniky predstavovali 4,5% a veľké podniky 0,5%.

Pre zaujímavosť poznamenáme, že Trnavský samosprávny kraj získal ocenenie „Podnikateľský región roka“ pre rok 2012, súťaž vyhlásil Výbor regiónov Európskej komisie. Regióny predstavili svoju podnikateľskú víziu podloženú projektom, v ktorom deklarovali svoje aktivity. Ocenenie získal TTSK spolu s regiónmi Helsínk a Katalánska. Trnavský kraj bol zaradený medzi 10 najatraktívnejších regiónov na podnikanie spomedzi skúmaných 1034 európskych oblastí.

## EKONOMICKÁ ŠTRUKTÚRA OBCE

Ekonomická základňa obce Lopašov je tvorená najmä súkromným sektorom. Štruktúra podnikateľskej sféry približne zodpovedá krajskému zloženiu: z celkového počtu podnikateľských subjektov disponujú väčším podielom fyzické osoby. Na území obce majú svoje sídlo aj malé firmy typu právnických osôb (s.r.o.).

Tabuľka 23 – Výber z miestnych podnikateľských subjektov na území obce Lopašov

Názov / Právna forma / IČO	Predmet činnosti
1. E.M. STAV, s.r.o./ 46 292 420	Stavebná spoločnosť
2. MJ tax & accounting, s.r.o./ 43 774 997	Vedenie účtovníctva

3. Felix Bederka – Večerka/ 33039437 Potraviny a rozličný tovar

4. Vladimír Ravas/35496631 Murárstvo

5. Jozef Romančík/ 41211146 Kovoobrábanie

Zdroj: [www.zrsr.sk](http://www.zrsr.sk), [www.orrsr.sk](http://www.orrsr.sk)

## CESTOVNÝ RUCH

Nosnými odvetviami cestovného ruchu v Trnavskom kraji sú: poznávací turizmus, kúpeľný a zdravotný cestovný ruch, vidiecky cestovný ruch a agroturistika, cykloturistika, rekreácia v horách s ponukou horskej turistiky a celého radu voľno-časových aktivít, pobyt pri vode, vodné športy a vodná turistika. Agroturistika má predpoklady na rozvoj najmä v južných a severných okresoch kraja.

Územie obce Mokrá Háj spadá do regiónu Záhorie, ktorý zahŕňa okresy Senica a Skalica, južnú časť okresu Myjava a okres Malacky (okrem obcí Stupava, Marianka a Borinka). Na pomerne malom území regiónu žije takmer 300 000 obyvateľov. Záhorie má bohatú históriu. V období Veľkej Moravy bolo súčasťou Moravského kniežatstva. Cez jeho územie prechádzala Česká cesta, ktorá spájala Uhorsko s Moravou.

Centrom Záhoria je mesto Senica. Na Záhorí sa nachádza veľa turisticky zaujímavých miest. V Smrdákoch vyviera liečivá voda s vysokým obsahom sírovodíka, ktorá je vhodná najmä na liečenie kožných chorôb. Na území je tiež známe pútnické miesto Šaštín-Stráže s bazilikou Sedembolestnej Panny Márie. Na svoje si prídu nadšenci pešej turistiky i jazdy na koni, milovníci cykloturistiky, rybolovu, poľovníctva či hubári. Záhorie je tiež známe svojimi folklórnymi festivalmi, hradnými slávnosťami, jarmokmi, trdlofestom, ale i ochutnávkami vín. Tradičný skalický trdelník je veľmi obľúbený. Región je plný pohostinnosti, žijúci kultúrou a známy svojou typickou záhoráčtinou.

V roku 2012 vznikla Oblastná organizácia cestovného ruchu Záhorie, ktorá má za úlohu podporovať a propagovať cestovný ruch regiónu Záhorie.

Obec Lopašov nepatrí k atraktívnym turistickým destináciám regiónu, avšak návštevník tu môže nájsť rôzne zaujímavosti. Najvýznamnejšou stavebnou pamiatkou v obci je klasicistický kostol pochádzajúci z roku 1842, ktorý je zasvätený sv. Vendelínovi, patrónovi pastierov.

V katastri obce sa nachádza aj známy „Ranč Mariana“ s chovom koní, čo ponúka možnosť pre milovníkov agroturistiky. Zaujímavosťou obce je aj objekt starého vodného mlyna. V minulosti stáli na toku Chvojnice tri mlyny. V súčasnosti z nich zachoval už len jeden, ktorý bol postavený v roku 1849 a mlelo sa v ňom ešte v polovici 20. storočia. V bukovom a borovom lese si prídu na svoje hubári, ale i turisti.

Základné služby cestovného ruchu (ubytovacie a stravovacie zariadenia) v obci absentujú.

---

## A.I.6. INFRAŠTRUKTÚRA A OBČIANSKA VYBAVENOSŤ

---

Dôležitým faktorom ovplyvňujúcim ekonomický a sociálny rozvoj obce je vybavenosť územia efektívne fungujúcou infraštruktúrou. Z hľadiska typológie rozlišujeme dopravnú, technickú a sociálnu infraštruktúru.

---

### DOPRAVNÁ INFRAŠTRUKTÚRA

---

#### ŠIRŠIE DOPRAVNÉ VZŤAHY

Západným okrajom obce Lopašov prechádza cesta prvej triedy č. I/51 Senica – Holíč – Hodonín, ktorá poskytuje obyvateľom obce dobré spojenie s okolím. Cestu charakterizuje väzba na Českú republiku (hraničný prechod Holíč – Hodonín). V hierarchii dopravných nadradených medzinárodných trás (ČR - SR) reprezentuje prepojenie druhého rádu.

#### CESTNÁ SIEŤ V OBCI

Hlavnú komunikačnú os obce tvorí štátna cesta II. a III. triedy. Na tieto cesty je pripojená sieť miestnych komunikácií. Všetky majú charakter miestnych obslužných komunikácií s priamou obsluhou objektov priľahlej zástavby. Nemotorovú a pešiu dopravu v Lopašove reprezentujú chodníky. Nároky statickej dopravy plynú z funkcie doplnkovej občianskej vybavenosti a administratívy sú v obci riešené individuálne ako rozptýlené viazané plochy statickej dopravy.

Opravu a údržbu ciest III. triedy na celom území okresu zabezpečuje v zmysle zákona o pozemných komunikáciách rozpočtová organizácia Správa a údržba ciest TTSK patriaca pod Trnavský samosprávny kraj. Obec zabezpečuje rekonštrukciu a údržbu infraštruktúry miestnych komunikácií a chodníkov. Miestne komunikácie v obci Lopašov sú vo vyhovujúcom stave, technický stav chodníkov si však vyžaduje rekonštrukciu, ktorá môže byť realizovaná až po vybudovaní kanalizácie v obci. V rámci novej obytnej zóny rodinných domov treba dobudovať aj cesty (chýba ešte asfaltový koberec – realizácia môže prebehnúť až po vybudovaní kanalizácie), aj chodníky.

Zvýšenie úrovne a kvality dopravnej obslužnosti obce si vyžaduje výstavbu odstavných plôch pri cintoríne a obnovu zastávok. Rekonštrukcia zastávok sa plánuje v rámci MAS HORNÉ ZÁHORIE (dve zastávky pri hlavnej ceste a jedna na ceste smerom na Oreské). V rámci „MASky“ je naplánovaná aj výstavba cyklotrasy: Skalica – Mokrý Háj – Zlatnícka dolina.

Medzi projektovými zámermi obce v súčasnom programovacom období sa nachádza aj vybudovanie dvoch menších oddychových zón (revitalizácia a výsadba zelene, osadenie mobiliáru vrátane prvkov detského ihriska), a to v rámci novej obytnej zóny rodinných domov (vedľa kultúrneho domu) a pri MŠ a bytových domoch.

Projektové zámery rátajú s čerpaním nenávratného finančného príspevku.

## TECHNICKÁ INFRAŠTRUKTÚRA

Technická infraštruktúra je tvorená energetickými sieťami (na rozvod elektrickej energie, zemného plynu a tepla), environmentálnou infraštruktúrou (vodovodmi, kanalizáciami a čistiarňami odpadových vôd) a informačnou a komunikačnou infraštruktúrou.

### ENERGETICKÁ INFRAŠTRUKTÚRA

**Zásobovanie** obce Lopašov **elektrickou energiou** je bezproblémové. Obec bola plne napojená na elektrickú sieť v 50. rokoch 20. storočia.

Stav **verejného osvetlenia** v obci je vyhovujúci, nakoľko v rokoch 2013 – 2014 bolo zrekonštruované.

**Zásobovanie plynom.** Lopašov je splynofikovaný. Plynofikácia sa začala v roku 2002. Pokrytie obce je 100%-né, na plynovod je napojená väčšina objektov občianskej vybavenosti a 80% domácností. Plyn je využívaný pre potreby varenia, prípravu TÚV a pre potreby vykurovania.

**Zásobovanie teplom.** Ďalším možným spôsobom vykurovania domácností je kúrenie tuhým palivom, nakoľko je finančne menej nákladné.

### ENVIRONMENTÁLNA INFRAŠTRUKTÚRA

**Zásobovanie obyvateľstva pitnou vodou.** Obec Lopašov nemá vybudovaný verejný vodovod. Obyvateľstvo je zásobované pitnou vodou individuálne z miestnych súkromných studní. Voda z týchto zdrojov nie vždy spĺňa kritériá pre pitnú vodu. Obsahuje dusičnany v takých množstvách, ktoré nevyhovujú súčasným normám. BVS, a.s. vybuodovala prípojku pri obci - kolaudácia sa konala koncom roka 2015.

**Odvádzanie odpadových vôd.** Obce v povodí Chvojnice vrátane Lopašova nemajú vybudovanú splaškovú kanalizáciu, pričom vodný tok Chvojnica je v režime 5. stupňa ochrany. ČOV je vybudovaná v Holíči. Pre realizáciu projektu verejnej kanalizácie vzniklo združenie Viesky. Právoplatné stavebné povolenie na výstavbu je už vydané. Vzhľadom na finančnú náročnosť je nutné realizáciu projektu zabezpečiť pomocou dotácie.

Splašky z rodinných domov, objektov občianskej vybavenosti sú odvádzané do žúmp, septikov a potom vyvázané. Kvalita žúmp a septikov je často na nevyhovujúcej úrovni, čo ovplyvňuje kvalitu podzemných vôd. Táto skutočnosť je veľmi závažná aj vzhľadom na to, že v obci Lopašov nie je vybudovaný vodovod a zdrojom pitnej vody sú vodné zdroje – miestne súkromné studne. Výstavba splaškovej kanalizácie a budovanie vodovodu preto patrí medzi najväčšie priority súčasného programovacieho obdobia.

**Odpadové hospodárstvo.** V zmysle zákona o odpadoch jedným zo základných nástrojov stratégie hospodárenia s odpadmi je vypracovanie „Programov odpadového hospodárstva“ na celoštátnej, krajskej, okresnej, ale aj obecnej úrovni a pôvodcom odpadu. Pri riešení problematiky zneškodňovania komunálnych odpadov z územia obce Lopašov vychádzajú



z cieľov okresnej koncepcie odpadového hospodárstva ako i Programu odpadového hospodárstva obce Lopašov na roky 2011 – 2015, ktoré podrobne riešia povinnosti pôvodcu odpadu.

Na území obce je zavedený separovaný systém zberu komunálnych odpadov v zmysle platnej legislatívy. Vývoz zmesového komunálneho odpadu a biologicky rozložiteľného odpadu pre obec zabezpečuje zmluvná spoločnosť VEPOS – SKALICA s.r.o.. Zberný dvor, ani kompostovisko sa v obci nenachádzajú, v časovom horizonte do roku 2020 ich obec mieni vybudovať.

## INFORMAČNÁ A TELEKOMUNIKAČNÁ INFRAŠTRUKTÚRA

**Telekomunikácie a internet.** Na území obce Lopašov je v prevádzke miestna telekomunikačná sieť. Územie obce je dostatočne pokryté signálom mobilných operátorov.

Podľa údajov zo sčítania obyvateľov v roku 2011 v obci Lopašov 36,1% domácností má pripojenie na pevnú telefónnu linku (celoslovenský priemer je 42,3% a priemer v Trnavskom kraji je 41,6%) a až 92,8% disponuje mobilným telefónom (priemer SR dosahuje 75,9%, krajský priemer 79%). 61,4% domácností v Lopašove je vybavených osobným počítačom, resp. notebookom (celonárodný priemer je na úrovni 50,3%, krajský 52,2%) a 60,2% má prístup na internet (priemer SR je 47,6%, priemer TTSK 49,7%). Vo vnútri regiónov SR sice prevládajú rozdiely medzi mestami a vidiekom, ale ako vidíme z hore uvedených údajov, vybavenosť domácností v obci Lopašov je nad priemerom SR a TTSK.

**Internetová stránka obce.** Obec Lopašov má internetovú stránku, ktorú priebežne aktualizuje.

**Obecný rozhlas.** V celej obci je vybudovaný rozhlas. Je vo vyhovujúcom stave, rozhlasová ústredňa je nová.

## SOCIÁLNA INFRAŠTRUKTÚRA OBCE

Nemôže byť snahou obce poskytovať svojim obyvateľom všetky služby verejného charakteru, pretože by to mohlo byť pre relatívne malý počet obyvateľov neekonomické a tieto služby by nedosahovali požadovaných kvalít. Obec sa musí preto orientovať na služby obyvateľstvu, ktoré sú v obci vykonávané lepšie a výhodnejšie ako v okolitých sídelných centrách.

## ŠKOLSTVO

V obci sa nachádza len predškolské zariadenie. V roku 1977 bola škola v Lopašove zrušená a v roku 1983 v školskej budove (je to majetok cirkvi a je v dlhodobom nájme obce) zriadila obec materskú školu, ktorá tu pôsobí dodnes.

Budova je v dobrom stave, nakoľko je po rekonštrukcii (výmena okien, strechy, rekonštrukcia kúrenia). MŠ je jednotriedna s kapacitou 20 detí. Kapacita škôlky je naplnená a má 2 pedagogických a 2 nepedagogických zamestnancov.

## ZDRAVOTNÍCKA A SOCIÁLNA STAROSTLIVOSŤ

V obci absentuje zdravotnícke zariadenie, je však k dispozícii pre obyvateľov v susednej obci Radošovce, prípadne v okresnom meste. Sociálnu starostlivosť v obci predstavuje iba zabezpečovanie stravovania pre dôchodcov (v MŠ) – za veľmi výhodných podmienok. Obec plánuje v súčasnom programovacom období zriadiť denný stacionár.

## ADMINISTRATÍVA

Administratívne, odborné a organizačné práce súvisiace s plnením úloh samosprávy obce vykonáva Obecný úrad Lopašov v zmysle zákona 369/1990 Z. z. o obecnom zriadení. Obecný úrad nemá právnu subjektivitu, je výkonným orgánom obecného zastupiteľstva a starostu, a je zložený z pracovníkov obce. Jeho prácu organizuje a vedie starosta – ako najvyšší výkonný orgán obce, organizačný poriadok obecného úradu schvaľuje obecné zastupiteľstvo, ktoré sa skladá z 5 poslancov. Postavenie týchto orgánov je dané ústavou a zákonmi, a sú zvolené v priamych voľbách obyvateľmi obce, ktorí tak nepriamo, prostredníctvom týchto dvoch orgánov vykonávajú samosprávu obce. Výkon prenesenej štátnej správy pre niektoré obce okresu zabezpečuje Spoločný obecný úrad Skalica v oblasti stavebnej a školskej agendy.

Budova Obecného úradu v Lopašove je lokalizovaná v spoločnom objekte s kultúrnym domom. Technický stav budovy si vyžaduje rekonštrukciu: zateplenie obvodového plášťa a strechy objektu, výmenu okien, dovybavenie kuchyne, obnovu zariadenia a sociálnych zariadení.

Poštový úrad sa v obci nenachádza. V súčasnosti Pošta Radošovce zabezpečuje poštové služby aj pre Lopašov.

## KULTÚRNE, ŠPORTOVÉ A VOĽNOČASOVÉ ZARIADENIA

Spoločenský a kultúrny život v obci sa zabezpečuje v priestoroch **kultúrneho domu**. Obec plánuje v súčasnom programovacom období rekonštrukciu spoločného objektu kultúrneho domu a obecného úradu (ako je to uvedené vyššie).

**Obecná knižnica** sa nachádza v kultúrnom dome v zrekonštruovanom priestore pod javiskom.

Pre športové vyžitie obyvateľov je v obci k dispozícii **hokejbalové ihrisko**, ktoré je však potrebné dobudovať: hernú plochu, sociálne zariadenia a šatne.

## INÉ ZARIADENIA OBČIANSKEJ VYBAVENOSTI

**Náboženské zariadenia.** V Lopašove sa nachádza rímskokatolícky kostol .

**Cintorín a dom smútku** sú vo vyhovujúcom stave.

Technický stav budovy **Požiarnej zbrojnice** je dobrý, nakoľko je po rekonštrukcii (v rokoch 2009 až 2010 sa vybudovalo 13 bytových jednotiek prostredníctvom nadstavby

a prístavby k budove požiarnej zbrojnice) a materiálo-technické vybavenie je na slušnej úrovni (hasičské auto IVECO, vozidlo AVIA, povodňové vozíky).

### A.I.7. DOMOVÝ A BYTOVÝ FOND

Existencia príležitostí na bývanie, ako aj stav domového a bytového fondu sú určujúcimi faktormi, ktoré ovplyvňujú ďalší rozvoj obce a naplňajú jej obytnú funkciu. Obytná funkcia tvorí v Lopašove základnú funkciu obce.

Zóna bývania je tvorená z prevažnej časti individuálnou bytovou výstavbou (IBV), v obci sa nachádzajú aj bytové domy. Najviac obyvateľov obce žije v rodinných domoch, jedná sa teda o typický vidiecky ráz osídlenia.

Koeficient obložnosti bytov dosahuje výšku 4,2, čo znamená, že v priemere 4,2 obyvateľa obýva jeden byt (v rodinnom alebo bytovom dome).

Tabuľka 24 – Domový a bytový fond v Lopašove k 31.12.2011

Domový a bytový fond spolu	TO BYTY spolu							
	v RD				v bytových domoch			
83	75				8			
<b>Celková podlahová</b>	< 40	40-80	81-120	120+	< 40	40-80	81-120	120+
<b>Počet bytov</b>	1	15	28	29	1	7	0	0

Zdroj: SODB 2011 - Štatistický úrad SR

Z údajov získaných zo sčítania obyvateľov, domov a bytov v roku 2011 vyplýva, že najväčšia časť domového a bytového fondu (35%) pozostáva z bytov s celkovou podlahovou plochou od 120 m<sup>2</sup> a viac, potom nasledujú byty s plochou od 81 do 120 m<sup>2</sup> (33,7%).

Zámerom obce je zabezpečiť vhodné podmienky pre rozvoj infraštruktúry bývania. V súčasnom programovacom období obec plánuje vybudovať bytový dom s 9 bytovými jednotkami pomocou ŠFRB. Je ešte potrebné zabezpečiť pozemok (buď kúpou alebo výmenou).

### A.I.8. KVALITA ŽIVOTNÉHO PROSTREDIA

Základným nástrojom rozvoja a starostlivosti o životné prostredie je územnoplánovacia dokumentácia (Konceptia územného rozvoja Slovenska – KURS, Územný plán regiónu, Územný plán obce, Územný plán zóny). ÚPN obce koordinuje rozvoj územia obce a usmerňuje ho tak, aby neprišlo ani u jednej zložky životného prostredia k jej zhoršeniu. Navrhuje konkrétne opatrenia, ktoré treba vykonať na elimináciu negatívnych dopadov hospodársko-ekonomického rozvoja na životné prostredie obce. Obec Lopašov nemá schválenú územno-plánovacia dokumentáciu, avšak medzi plánovanými projektovými zámermi do roku 2020 figuruje aj vypracovanie územného plánu obce.

Územie okresu Skalica v rámci SR z hľadiska znečistenia ovzdušia patrí k najmenej zaťaženým územiám, nevyžaduje v tomto smere osobitnú ochranu. Na znečisťovaní ovzdušia sa v regióne v podstatnej miere podieľajú existujúce stacionárne zdroje znečisťovania ovzdušia – predovšetkým prevádzky družstva Didaktik, INA Skalica, Grafobal, a.s., atď. – a automobilová

doprava. Zdrojom znečistenia pôd je poľnohospodárska výroba, hnojenie organickými a chemickými hnojivami, resp. chemická ochrana rastlín.

V obci Lopašov významné nebezpečenstvo pre životné prostredie predstavuje nedobudovaná environmentálna infraštruktúra, hlavne absencia kanalizačnej siete a ČOV a voda akumulovaná v žumpách, ktorých technický stav, resp. spôsob nakladania s nimi je často nevyhovujúci. Prioritou obce je preto zabezpečiť zásobovanie obce pitnou vodou a odkanalizovanie obce.

---

### A.I.9. KULTÚRNA, ŠPORTOVÁ A SPOLKOVÁ ČINNOSŤ

---

Obec realizuje svoju pôsobnosť aj v oblasti kultúry a športu, vytvára podmienky na tvorbu, prezentáciu a rozvoj kultúrnych hodnôt, kultúrnych a športových aktivít, na udržiavanie miestnych zvykov a tradícií. Finančne podporuje kultúrne a spoločenské aktivity na území obce, resp. rôzne športové podujatia.

V Lopašove funguje bohaté zázemie záujmových skupín, ktoré pracujú formou občianskych združení alebo inou formou: Športový klub Lopašov, Dobrovoľný hasičský zbor, Dobrá žena, Poľovnícke združenie, atď..

Zásluhou obecného úradu a občianskych združení sa tu ľudové zvyky dodnes objavujú a konajú sa rôzne podujatia kultúrno-spoločenského charakteru (fašiangy, stávanie mája, Deň detí, Deň Matiek, Úcta k starším, Mikuláš, hody, zábavy, ples, atď..) a športové podujatia, ktoré sa tešia v obci veľkej popularite (napr. oblastná hokejbalová liga).

---

### A.I.10. ANALÝZA VÝSLEDKOV HODPODÁRENIA OBCE

---

#### ROZPOČET OBCE

---

Základným nástrojom finančného hospodárenia obce bol rozpočet obce na rok 2014. Obec zostavila rozpočet podľa ustanovenia § 10 odsek 7) zákona č.583/2004 Z. z. o rozpočtových pravidlách územnej samosprávy a o zmene a doplnení niektorých zákonov v znení neskorších predpisov. Rozpočet obce na rok 2014 bol zostavený ako vyrovnaný. Bežný rozpočet bol zostavený ako prebytkový a kapitálový rozpočet ako schodkový.

Hospodárenie obce sa riadilo podľa schváleného rozpočtu na rok 2014. Rozpočet obce bol schválený obecným zastupiteľstvom dňa 13.12.2013 uznesením č.13. Rozpočet bol zmenený trikrát, naposledy dňa 15.12.2014 uznesením č. 5.

Tabuľka 25 – Rozpočet obce k 31.12.2014 v EUR

	Rozpočet	Rozpočet po zmenách	Plnenie k 31.12.2014
<b>Príjmy celkom</b>	<b>127 060</b>	<b>169 800,62</b>	<b>132 749,35</b>
z toho			
Bežné príjmy	127 060	149 526	131 069,07
Kapitálové príjmy		20 000	1 405,66
Finančné príjmy		274,62	274,62
Príjmy RO s právnou subjekt.			
<b>Výdavky celkom</b>	<b>127 060</b>	<b>169 800,62</b>	<b>132 281,29</b>
z toho			
Bežné výdavky	120 120	133 946	115 232,47
Kapitálové výdavky	6 940	11 074,62	3 417,88
Finančné výdavky		24 780	13 730,94
Výdavky RO s pr. subjek.			
<b>Rozpočet obce</b>	<b>0</b>	<b>0</b>	

Zdroj: Záverečný účet obce Lopašov a rozpočtové hospodárenie za rok 2014

Vo výsledku hospodárenia podľa ustanovenia § 10 ods. 3 písm. a) a b) zákona č.583/2004 Z. z. o rozpočtových pravidlách územnej samosprávy bol za rok 2014 zistený prebytok vo výške 13 456,32 Eur, ktorý bol použitý na tvorbu rezervného fondu.

#### PREHLAD OBECNÉHO MAJETKU

Majetok obce možno použiť najmä na verejné účely a výkon správy obce.

Tabuľka 26 – Aktíva k 31.12.2014 (v EUR)

Názov	ZS k 1.1.2014	KZ k 31.12.2014
<b>Majetok spolu</b>	<b>728 469,29</b>	<b>707 531,45</b>
<b>Neobežný majetok spolu</b>	<b>727 248,11</b>	<b>705 690,39</b>
z toho		
Dlhodobý nehmotný majetok		
Dlhodobý hmotný majetok	727 248,11	705 690,39
Dlhodobý finančný majetok		
<b>Obežný majetok spolu</b>	<b>451,84</b>	<b>1 071,72</b>
z toho		
Zásoby	79,61	71,34
Zúčtovanie medzi subjektmi VS		
Dlhodobé pohľadávky		
Krátkodobé pohľadávky	6,15	397,12
Finančné účty	366,08	603,26
Poskytnuté návratné fin. výpomoci dlh.		
Poskytnuté návratné fin. výpomoci krát.		
<b>Časové rozlíšenie</b>	<b>769,34</b>	<b>769,34</b>

Zdroj: Záverečný účet obce Lopašov a rozpočtové hospodárenie za rok 2014

Tabuľka 27 - Pasíva k 31.12.2014 (v EUR)

Názov	ZS k 1.1.2014	KZ k 31.12.2014
<b>Vlastné imanie a záväzky spolu</b>	<b>728 469,29</b>	<b>707 531,45</b>
<b>Vlastné imanie</b>	<b>131 629,40</b>	<b>123 000,65</b>
z toho		
Oceňovacie rozdiely		
Fondy		
Výsledok hospodárenia	131 629,40	123 000,65
<b>Záväzky</b>	<b>463 849,05</b>	<b>456 315,12</b>
z toho		
Rezervy	3 908,74	620,00
Zúčtovanie medzi subjektmi VS		
Dlhodobé záväzky	346 118,89	336 501,27
Krátkodobé záväzky	41 822,00	47 194,43
Bankové úvery a výpomoci	71 990,84	71 999,42
<b>Časové rozlíšenie</b>	<b>132 990,84</b>	<b>128 215,68</b>

Zdroj: Záverečný účet obce Lopašov a rozpočtové hospodárenie za rok 2014

### A.I.11. ANALÝZA REALIZOVANÝCH OPATRENÍ

Analýza realizovaných opatrení predstavuje zmapovanie reálnych skúseností obce pri implementovaní investičných a neinvestičných projektov na podporu regionálneho rozvoja v predchádzajúcom programovacom období. V obci sa v posledných rokoch realizovali nasledovné projekty:

Tabuľka 28 – Zoznam zrealizovaných projektov 2009 – 2015

REALIZOVANÉ PROJEKTY 2009-2015	Rok začatia	Rok dokončenia	Výška nákladov €		Finančné prostriedky podľa zdrojov								
			Celkom	Z toho stavebná časť	Rozpočet obce	Rozpočet TTSK	Štátny rozpočet	Štátne účelové fondy	Úvery so zárukou štátu	Rozpočet EÚ	Súkromné zdroje	Iné zdroje	
výstavba bytového domu- 7 bytovka	2009	2010	294 118	294 118	8	88 230	205 880						
chodníky IBV Záhumenice	2013	2014	10 509	10 509	10 509								
kúrenie a výmena okien v MŠ	2013	2013	13 000	13 000	13 000								
Výmena strechy na Materskej škole	2015	2015	15 044	15 044	44	15 000							

Zdroj: Obecný úrad

Okrem uvedených projektov obec samozrejme každoročne realizuje niekoľko menších investičných aktivít, hlavne opravy na odstránenie havarijného technického stavu verejnoprospešných stavieb a iného obecného majetku.

---

## A.II. ANALÝZA VONKAJŠIEHO PROSTREDIA

---

Pri analýze vonkajšieho prostredia je dôležité zohľadniť vplyv faktorov v oblasti sociálnej, technologickej, ekonomickej a politickej. Ide o problémy a zámery na celoštátnej či nadnárodnej úrovni, ktoré majú vplyv na miestny rozvoj. Jednotlivé faktory sa vzájomne ovplyvňujú a nemožno ich posudzovať oddelene.

Medzi sociologické faktory, ktoré majú na vývoj spoločnosti v súčasnosti najväčší vplyv, patria hlavne demografické zmeny (starnutie populácie), ale aj zmeny v životnom štýle (rýchle životné tempo, viac stresu a menej pohybových aktivít, konzumný spôsob života, zhoršujúci sa zdravotný a fyzický stav populácie, zvyšovanie kriminality).

Z technologického hľadiska postupná informatizácia spoločnosti spôsobuje, že informácie z akejkoľvek oblasti sú šírené, dostupné a poskytované rôznym spôsobom – aj s využitím telekomunikačných technológií. Problémom ostáva kvalitné a cenovo dostupné internetové pripojenie pre širokú verejnosť.

Čo sa týka ekonomických faktorov, najväčší vplyv mala svetová finančná a hospodárska kríza, ktorá zasiahla aj Slovensko. Začala klesať výkonnosť ekonomiky a stúpať nezamestnanosť. Každá kríza však pôsobí aj ako ozdravný proces, ktorý nastoľuje rovnováhu v ekonomike, vyvíja tlak na znižovanie nákladov a rast produktivity práce.

Z medzinárodného hľadiska môžeme považovať za najvýznamnejšie politické faktory najmä vstup SR do EÚ (a tým možnosť čerpania finančných prostriedkov z fondov EÚ), globalizáciu ekonomiky a zavedenie eura.

Z hľadiska rozvoja obce Lopašov je nevyhnutné brať do úvahy predovšetkým disparitu a faktory rozvoja TTSK aj z hľadiska očakávaných regionálnych integrovaných územných stratégií rozvoja v kraji (RIUS). Faktory rozvoja môžu pomôcť obci k dosiahnutiu cieľov, disparity však môžu sťažiť obci dosiahnutie cieľov.

Konkurenčná výhoda TTSK je tvorená výhodnou geografickou polohou v blízkosti rozvojových aktivít EÚ, vysokým podielom zahraničného kapitálu a vysokokvalifikovanou pracovnou silou v strategicky dôležitých sektoroch. Dobre rozvinutá sieť dopravných komunikácií v TTSK vytvára podmienky pre celý rad sociálno-ekonomických aktivít. Komunikačné danosti dopravnej siete ovplyvňujú ďalší rozvoj sídelných štruktúr a kvalitná dopravná infraštruktúra silne podmieňuje záujem zahraničných investorov o rozvoj priemyselnej výroby. Rozsiahla koncentrácia zahraničných investícií dáva predpoklad na využívanie nových technológií a inovácií.

Geopolitický polohový potenciál TTSK umožňuje priame kontakty s vyspelými regiónmi s možnosťou zintenzívnenia zahraničných investícií a medzinárodnej, resp. cezhraničnej spolupráce. Polohový potenciál kraja, výhodná geografická poloha, umožňuje lepšie zapojenie do regionálnej spolupráce a priaznivú väzbu na hlavné mesto Slovenska.

Vysoký podiel vysokoškolsky vzdelaného obyvateľstva v kraji vytvára predpoklady pre možnosti využívania nových technológií a obnoviteľných zdrojov energií. Silný kultúrno-spoločenský potenciál daný koncentráciou kultúrnych a spoločenských inštitúcií dáva možnosť

jeho využitia pre rozvoj cestovného ruchu a vytváraníu medzinárodných inštitúcií v prepojení na Bratislavský samosprávny kraj.

Akceleračným prvkom rozvoja ďalej sú: kvalitný pôdny fond Trnavského kraja, jeho priaznivé klimatické podmienky, zachovaná biodiverzita, významné vodné toky, geotermálne vodné pramene, málo znečistené ovzdušie, priaznivé podmienky na rozvoj vidieckeho turizmu a agroturizmu, potenciál pre ďalší rozvoj priemyslu a zahraniční investori priťahujúci ďalších subdodávateľov.

Nasledovné očakávané vplyvy v TTSK tiež môžu pozitívne ovplyvniť rozvoj obe: udržanie vysokého ekonomického rastu súčasne s rastom kvality života v regióne, zlepšenie životného prostredia, využitie medzinárodnej spolupráce a vnútorného potenciálu k rozvoju poznatkov orientovanej ekonomiky, informatizácia verejnej správy a zlepšenie kvality služieb poskytovaných obyvateľom na vidieku, zvyšujúci sa počet študentov, príťažlivosť regiónu pre zahraničných investorov, kvantitatívny, kvalitatívny a bezpečnostný rozvoj dopravných komunikácií, zlepšenie dopravnej dostupnosti verejnou osobnou dopravou, zlepšenie kvality dopravnej infraštruktúry, podpora multifunkčného poľnohospodárstva, vytváranie vhodného prostredia pre podnikateľské iniciatívy, zvyšovanie podielu výroby s vyššou pridanou hodnotou a podpora vytvárania inovačných združení a sietí.

Medzi disparity TTSK, ktoré môžu sťažiť obci dosiahnutie cieľov, patria: nedostatočná kvalita ciest II. a III. triedy, neexistencia integrovaného dopravného systému, značné ekologické zaťaženie poľnohospodárskej krajiny, znižovanie emisného a odpadového zaťaženia územia, vyšší podiel nezamestnaných v obciach v porovnaní s Trnavou a ostatnými mestami, značný odlev pracovných síl do zahraničia z dôvodu blízkosti hraníc, pričom za vysokokvalifikované pracovné sily nie sú náhrady, nedostatočné investície do nájomného bývania, pomalá obnova kultúrnohistorických pamiatok, nevyhovujúca miera nezamestnanosti s nevyrovnanou ponukou pracovných miest najmä vo vidieckych oblastiach.

---

### A.III. ZHODNOTENIE SÚČASNÉHO STAVU ÚZEMIA

---

---

#### SWOT ANALÝZA

---

Analytická časť dokumentu poskytuje pohľad na súčasný stav socioekonomického rozvoja obce, k tomu však, aby sme mohli vypracovať účinnú rozvojovú stratégiu, je potrebné zhodnotiť výsledky socioeconomickej analýzy obce a analýzy výsledkov realizovaných opatrení vo forme objektívnej, výstižnej, hutnej a čo najkomplexnejšej charakteristiky vyváženého vývoja obce. To nám umožní SWOT analýza, nakoľko svojím usporiadaním do štyroch kvadrantov (silné stránky, slabé stránky, príležitosti a ohrozenia) dobre vyhovuje charakteru úvah, ktoré sú potrebné pri formulovaní stratégií a ich implementácie počas celého programovacieho obdobia. Tiež umožňuje pružne realizovať spätné korekcie jednotlivých identifikovaných javov vrátane ich preradovania do iných kvadrantov, ak si to vyžadujú meniace sa pohľady na budúci vývoj analyzovanej obce.



Silné a slabé stránky sú v SWOT analýze definované ako interné faktory a kapacity, ktoré sú prínosom, alebo naopak, predstavujú nedostatky súčasného stavu. Príležitosti a ohrozenia predstavujú externé faktory a podmienky prostredia, určujú možnosti rozvoja a riziká, s ktorými treba rátať v budúcnosti. Rozdelenie položiek medzi silné stránky a príležitosti definuje, na ktorých faktoroch môže obec stavať, aktívne ich využívať a rozvíjať – a má na ne dosah (silné stránky); tiež ktoré faktory sú pre obec priaznivé, avšak nie sú stratégiou obce adresované, resp. sú mimo dosah obce (príležitosti). Členenie položiek na slabé stránky a ohrozenia určuje, aké faktory má obec odstrániť, resp. eliminovať – a má na ne dosah (slabé stránky); tiež akým ohrozeniam bude musieť čeliť v jej ďalšom rozvoji.

Tabuľka 29 – SWOT analýza

SILNÉ STRÁNKY	SLABÉ STRÁNKY
<ul style="list-style-type: none"> <li>- Výhodná geografická poloha obce (blízkosť okresného mesta a štátnych hraníc)</li> <li>- Dobrá dopravná dostupnosť (obec leží pri I/51)</li> <li>- Pracovné príležitosti v okolí obce</li> <li>- Absencia väčších zdrojov znečisťovania životného prostredia v obci</li> <li>- Zachovaný vidiecky ráz obce</li> <li>- Bohatý prírodný potenciál</li> <li>- Zvyšovanie celkového počtu obyvateľov (vďaka prirodzenému prírastku aj pozitívnemu migračnému saldu)</li> <li>- Podpora IBV aj HBV zo strany obce</li> <li>- Potenciál rozvoja agroturistiky, turistiky</li> <li>- Proaktívne vedenie obce (starosta a poslanci)</li> </ul>	<ul style="list-style-type: none"> <li>- Absencia obecného vodovodu</li> <li>- Nevybudovaná splašková kanalizácia</li> <li>- Absencia zberného dvora aj kompostoviska</li> <li>- Nevypracovaný územný plán obce</li> <li>- Nevyhovujúci stav chodníkov v obci</li> <li>- Nedobudovaná dopravná infraštruktúra v novej obytnej zóne rodinných domov</li> <li>- Absencia oddychových zón v obci</li> <li>- Absencia cyklotrasy</li> <li>- Poddimenzované odstavné plochy</li> <li>- Nevyhovujúci stav zastávok</li> <li>- Zlý technický stav a energeticky náročná budova obecného úradu a kultúrneho domu</li> <li>- Absencia zariadenia sociálnej starostlivosti</li> <li>- Nepostačujúca kapacita bytového fondu</li> <li>- Nedobudované športové zariadenie</li> </ul>
PRÍLEŽITOSTI	OHROZENIA
<ul style="list-style-type: none"> <li>- Využitie možností financovania rozvojových projektov z fondov EÚ a iných dotačných titulov</li> <li>- Podpora Trnavského samosprávneho kraja pri rozvoji jednotlivých obcí a mikroregiónov</li> <li>- Integrovaná stratégia rozvoja územia: spolupráca na projektoch a koordinácia spoločných aktivít v mikroregióne</li> <li>- Vhodné využitie rozvojového potenciálu obce</li> <li>- Dobudovanie a rekonštrukcia niektorých prvkov lokálnej infraštruktúry</li> <li>- Nové investičné aktivity v regióne</li> </ul>	<ul style="list-style-type: none"> <li>- Nedostatok investičného kapitálu z vlastných/cudzích zdrojov</li> <li>- Veľká administratívna náročnosť pre získanie financií z dotačných titulov</li> <li>- Časté zmeny v legislatíve</li> <li>- Postupné zhoršovanie kvality jednotlivých zložiek životného prostredia</li> <li>- Vplyv nežiaducich javov na deti a mládež (závislosti, kriminalita a pod.)</li> <li>- Nárast sociálnej ohrozenosti niektorých skupín obyvateľstva</li> <li>- Znižovanie kvality a bezpečnosti motoristickej a nemotoristickej dopravy v obci</li> </ul>

---

## KLÚČOVÉ DISPARITY A HLAVNÉ FAKTORY ROZVOJA

---

Potreba určenia klúčových disparít a hlavných faktorov rozvoja je daná nevyhnutnosťou zabezpečenia čo najvyššej adresnosti programového dokumentu. Určenie klúčových disparít a hlavných faktorov rozvoja vychádza zo SWOT analýzy, spresňuje smerovanie podpory na odstránenie alebo zmiernenie koherentne usporiadaných disparít s využitím faktorov rozvoja.

Klúčové disparity definujú „prekážky“, ktoré je potrebné prekonať, aby bolo možné naplniť víziu a dosiahnuť všetky stanovené ciele. Faktory rozvoja určujú, ktoré impulzy sociálno-ekonomického rozvoja sa majú využívať a vytvárať na zmiernenie identifikovaných disparít. Disparity a faktory rozvoja je potrebné usporiadať koherentne podľa závažnosti identifikovaných ohrození a slabých stránok. Na základe výsledkov analýz boli identifikované nasledujúce disparity a faktory rozvoja:

### **Koherentné poradie disparít**

Klúčovou disparitou obce je nedobudovaná infraštruktúra obce, resp. jej nevyhovujúci stav v súčasnej dobe. Nakoľko vybavenosť územia s efektívne fungujúcou infraštruktúrou je veľmi dôležitá pre ekonomický a sociálny rozvoj obce, túto prekážku je potrebné prekonať v najbližšom období. V prvom rade ide o environmentálnu infraštruktúru, ale aj o dopravnú a sociálnu infraštruktúru.

Nedobudovaná lokálna infraštruktúra, resp. jej nevyhovujúci stav, negatívne ovplyvňuje životnú úroveň a je prekážkou rozvoja v rôznych oblastiach. Hlavným rizikovým faktorom v obci je nevybudovaná verejná kanalizačná sieť. Pálčivým problémom je aj absencia obecného vodovodu. Úroveň a kvalitu dopravnej obslužnosti znižuje nedobudovaná dopravná infraštruktúra v novej obytnej zóne rodinných domov a zlý technický stav chodníkov v ostatnej časti obce. Neuspokojivý stav a energetická náročnosť obecných budov predstavuje aj zvýšené finančné náklady pre samosprávu.

Ďalšou klúčovou disparitou pre obec je nedostatočné využitie existujúceho rozvojového potenciálu, čo môže mať v budúcnosti za následok hospodárske zaostávanie obce, pričom hospodársky rozvoj je základom potrebným pre rozvoj ostatných parametrov.

### **Koherentné poradie faktorov rozvoja**

Výhodná geografická poloha obce je jedným z klúčových faktorov rozvoja obce, a to z pohľadu všetkých regionálnych úrovní, ktoré sú determinantmi okolitého prostredia obce. Takéto okolité podmienky sú dané, nedajú sa ovplyvniť, na druhej strane tieto podmienky určujú budúci rozvoj obce. Blízkosť jadra a administratívneho centra okresu (aj štátnych hraníc) efektívne plní požiadavky trvalej udržateľnosti a vytvárania vhodného obytneho prostredia, vytvára podmienky pre dostupnosť k infraštruktúram a zabezpečuje požiadavky, ktoré sú na sídelnú štruktúru kladené z hľadiska ekonomických, sociálnych a environmentálnych súvislostí.

---

Ďalším faktorom rozvoja je členstvo vo viacerých združeniach, nakoľko vďaka integrovanej stratégii rozvoja tohto územia má Lopašov možnosť riešiť na mikroregionálnej úrovni tie problémy, ktoré presahujú finančné možnosti jednej obce.

Za kľúčový faktor rozvoja obce sa považuje aj angažovanosť a proaktivita súčasných členov samosprávy obce Lopašov vo využívaní dostupných dotačných titulov na projektové zámery obce, nakoľko to výraznou mierou determinuje možnosti realizácie rozvojových projektov, teda budúci rozvoj a úroveň konkurencieschopnosti obce.

## B. STRATEGICKÁ ČASŤ

---

Strategická časť uvádza stratégiu rozvoja obce pri zohľadnení jej vnútorných špecifík a určí hlavné smery, priority a ciele rozvoja obce rešpektovaním princípov regionálnej politiky s cieľom dosiahnutia vyváženého udržateľného rozvoja územia. Definovanie rozvojovej stratégie nadväzuje na výsledky komplexných analýz a na SWOT analýzu, pričom sa snaží odstrániť alebo zmierniť identifikované disparity pomocou určených faktorov rozvoja. Hlavným cieľom definovania rozvojovej stratégie je určenie programovej štruktúry pre dané programovacie obdobie.

V procese tvorenia rozvojovej stratégie je kľúčovým krokom určenie dlhodobej vízie obce a stratégie jej realizácie. Vízia predstavuje koncepčné smerovanie obce a vymedzuje pozíciu, ktorú chce dosiahnuť. Predmetom vízie je zodpovedanie otázky „ako by obec mala vyzerat' v budúcnosti“. Na víziu nadväzuje stratégia, prostredníctvom ktorej je vízia naplnená vo vymedzenom časovom horizonte. Východiskom pri definovaní stratégie sú výsledky komplexných analýz súčasného stavu v obci vyjadrené vo forme kľúčových disparít a hlavných faktorov rozvoja. Vízia vymedzuje rámec pre definovanie strategického cieľa, ktorý nemá charakter „hotového návrhu“, ale reprezentuje istú filozofiu prístupu k riešeniu problémov, ktorú naznačila už strategická vízia.

Je potrebné určiť aj prioritné oblasti rozvoja, podpora ktorých zabezpečí čo najefektívnejšie a najúčinnnejšie dosiahnutie strategického cieľa v programovom období 2015 – 2020. Prioritné oblasti budú teda predstavovať hlavné oblasti smerovania finančnej a organizačnej podpory rozvoja. (Jednotlivé prioritné oblasti ešte môžeme rozdeliť na menšie oblasti rozvoja). Každá prioritná oblasť má vlastné ciele, ktoré sú zabezpečované príslušnými opatreniami. Opatrenia predstavujú súhrn aktivít pomáhajúcich realizovať priority. Aktivity tvoria projekty, ktoré sa budú v rámci vymedzených opatrení podporovať. Programovú štruktúru teda vo všeobecnosti tvoria: vízia, ciele, priority, opatrenia a aktivity.

Pri definovaní stratégie je dôležité dbať na to, aby jednotlivé ciele na seba nadväzovali a aby opatrenia a aktivity boli koherentné. To znamená, aby sa opatrenia medzi jednotlivými prioritami neprekrývali. Zmyslom koherencie je, aby sa rovnaké opatrenia nemohli financovať v rámci viacerých priorít.

---

## STRATEGICKÁ VÍZIA OBCE

---

Lopašov je prítlačlivou obcou s kvalitným životným prostredím, ktorá cieľavedome zabezpečuje obyvateľom priaznivé podmienky pre plnohodnotný a harmonický život. Obec je prítlačlivá predovšetkým z pohľadu bývania.

---

## STRATEGICKÝ CIEĽ ROZVOJA

---

Mobilizovaním vnútorného potenciálu a využívaním vonkajších podporných zdrojov zabezpečiť vyvážený a trvalo udržateľný rozvoj obce Lopašov, ktorý pri rešpektovaní vidieckeho rázu obce bude založený na výraznom zlepšení životnej úrovne všetkých kategórií obyvateľov.

---

## PRIORITNÉ OBLASTI ROZVOJOVA

---

Obec sa koncentruje na podporu nasledovných prioritných rozvojových oblastí , nakoľko podpora práve týchto priorít zabezpečí čo najefektívnejšie a najúčinnejšie dosiahnutie strategického cieľa v programovom období 2015 – 2020 :

- 1.Prioritná oblasť: Environmentálna
- 2.Prioritná oblasť: Sociálna
- 3.Prioritná oblasť: Hospodárska

Každá prioritná oblasť má svoje ciele rozvoja.

**Prioritná oblasť: ENVIRONMENTÁLNA - Cieľ 1.** Znížiť zaťaženosť životného prostredia a zabezpečiť ochranu zdravia obyvateľstva

**Pre oblasť: VODNÉ HOSPODÁRSTVO**

**Cieľ 1.1.** Znižovanie znečistenia vôd a zvýšenie kvality života obyvateľstva dobudovaním infraštruktúry vodného hospodárstva

**Pre oblasť: ODPADOVÉ HOSPODÁRSTVO**

**Cieľ 1.2.** Minimalizovať nepriaznivé antropogénne vplyvy na životné prostredie a podporiť ekologické správanie ľudí optimalizáciou odpadového hospodárstva

**Pre oblasť: ÚZEMNÉ PLÁNOVANIE**

**Cieľ 1.3.** Sústavne a komplexne riešiť priestorové usporiadanie a funkčné využívanie územia, resp. územný rozvoj a tvorbu krajiny v súlade s princípmi trvalo udržateľného rozvoja.

**Prioritná oblasť: SOCIÁLNA – Cieľ 2.** Zabezpečiť trvalo udržateľný rozvoj sociálnej infraštruktúry obce

**Pre oblasť: ADMINISTRATÍVA A KULTÚRA**

**Cieľ 2.1.** Zabezpečiť kultivované podmienky pre kultúrno-spoločenský život ako aj pre plnenie úloh samosprávy obce

**Pre oblasť: SOCIÁLNA SFÉRA**

**Cieľ 2.2.** Zabezpečiť poskytovanie služieb sociálnej starostlivosti v obci

**Pre oblasť: VZDELÁVANIE**

**Cieľ 2.3.** Zvýšiť úroveň poskytovaných služieb predškolského zariadenia

**Pre oblasť: ŠPORT A REKREÁCIA**

**Cieľ 2.4.** Zabezpečiť vhodné podmienky pre aktívne využívanie voľného času a športové vyžitie a tým podporiť zdravý životný štýl občanov

**Prioritná oblasť: HOSPODÁRSKA – Cieľ 3.** Zabezpečiť vhodné podmienky pre ekonomický rast obce

**Pre oblasť: DOPRAVNÁ INFRAŠTRUKTÚRA**

**Cieľ 3.1.** Zvýšiť úroveň a kvalitu dopravnej obslužnosti obce

**Pre oblasť: INFRAŠTRUKTÚRA BÝVANIA**

**Cieľ 3.2.** Zvýšiť kapacitu bytového fondu obce

Tabuľka 30 – Hierarchia strategických cieľov

<b>Vízia</b>	Lopašov je prosperujúcou obcou s kvalitným životným prostredím, ktorá cieľavedome zabezpečuje obyvateľom priaznivé podmienky pre plnohodnotný a harmonický život pre všetky kategórie svojich obyvateľov. Obec je prítiažlivá predovšetkým z pohľadu bývania.			
<b>Strategický cieľ</b>	Mobilizovaním vnútorného potenciálu a využívaním vonkajších podporných zdrojov zabezpečiť vyvážený a trvalo udržateľný rozvoj obce Lopašov, ktorý pri rešpektovaní vidieckeho rázu obce bude založený na výraznom zlepšení životnej úrovne všetkých kategórií obyvateľov.			
<b>Globálne ciele</b>	<b>1. Prioritná oblasť ENVIRONMENTÁLNA</b>	<b>2. Prioritná oblasť SOCIÁLNA</b>	<b>3. Prioritná oblasť HOSPODÁRSKA</b>	
	<b>Cieľ 1.</b> Znížiť zaťaženosť životného prostredia a zabezpečiť ochranu zdravia obyvateľstva	<b>Cieľ 2.</b> Zabezpečiť trvalo udržateľný rozvoj sociálnej infraštruktúry obce	<b>Cieľ 3.</b> Zabezpečiť vhodné podmienky pre ekonomický rast obce	
<b>Špecifické ciele</b>	<b>Vodné hospodárstvo</b>	<b>Cieľ 1.1.</b> Znižovanie znečistenia vôd a zvýšenie kvality života obyvateľstva dobudovaním infraštruktúry vodného hospodárstva	<b>Administratíva a kultúra</b>	<b>Cieľ 2.1.</b> Zabezpečiť kultúrovane podmienky pre kultúrno-spoločenský život ako aj pre plnenie úloh samosprávy obce
	<b>Odpadové hospodárstvo</b>	<b>Cieľ 1.2.</b> Minimalizovať nepriaznivé antropogénne vplyvy na životné prostredie a podporiť ekologické správanie ľudí optimalizáciou odpadového hospodárstva	<b>Sociálna sféra</b>	<b>Cieľ 2.2.</b> Zabezpečiť poskytovanie služieb sociálnej starostlivosti v obci
	<b>Územné plánovanie</b>	<b>Cieľ 1.3.</b> Sústavne a komplexne riešiť priestorové usporiadanie a funkčné využívanie územia, resp. územný rozvoj a tvorbu krajiny v súlade s princípmi trvalo udržateľného rozvoja	<b>Vzdelávanie</b>	<b>Cieľ 2.3.</b> Zvýšiť úroveň poskytovaných služieb predškolského zariadenia
			<b>Šport a rekreácia</b>	<b>Cieľ 2.4.</b> Zabezpečiť vhodné podmienky pre aktívne využívanie voľného času a športové vyžitie a tým podporiť zdravý životný štýl občanov
			<b>Dopravná infraštruktúra</b>	<b>Cieľ 3.1.</b> Zvýšiť úroveň a kvalitu dopravnej obslužnosti obce
			<b>Infraštruktúra bývania</b>	<b>Cieľ 3.2.</b> Zvýšiť kapacitu bytového fondu obce

## C. PROGRAMOVÁ ČASŤ

Programová (plánovacia) časť PHSR obsahuje podrobnejšie rozpracovanie strategických cieľov v hospodárskej, sociálnej a environmentálnej politike minimálne na úroveň opatrení a aktivít, ktoré sú tvorené vecne príbuznými skupinami projektov.

Ciele rozvoja jednotlivých prioritných oblastí sú zabezpečované príslušnými opatreniami. Opatrenia predstavujú súhrn aktivít pomáhajúcich realizovať priority. Aktivity tvoria jednotlivé projekty, ktoré sa budú v rámci vymedzených opatrení podporovať.

### PREHLAD OPATRENÍ A AKTIVÍT/PROJEKTOV PODĽA OBLASTÍ

Tabuľka 31 – Prehľad opatrení a aktivít /projektov podľa oblastí:

Prioritná oblasť / oblasť	Opatrenie	Aktivita/Projekt
ENVIRONMENTÁLNA / VODNÉ HOSPODÁRSTVO	1.1. Racionálne využívanie vôd	1.1.1. Vybudovanie vodovodnej siete v obci
		1.1.2. Vybudovanie splaškovej kanalizácie
ENVIRONMENTÁLNA / ODPADOVÉ HOSPODÁRSTVO	1.2. Optimalizácia odpadového hospodárstva	1.2.1. Vybudovanie zberného dvora
		1.2.2. Vybudovanie kompostoviska
ENVIRONMENTÁLNA / ÚZEMNÉ PLÁNOVANIE	1.3. Zaoštaranie základného nástroja rozvoja a starostlivosti o životné prostredie	1.3.1. Vypracovanie územného plánu obce
SOCIÁLNA / ADMINISTRATÍVA A KULTÚRA	2.1. Rekonštrukcia administratívnej a kultúrnej infraštruktúry	2.1.1. Rekonštrukcia spoločného objektu obecného úradu (Ocu) a kultúrneho domu (KD)
SOCIÁLNA / SOCIÁLNA SFÉRA	2.2. Budovanie infraštruktúry sociálnej starostlivosti	2.2.1. Vybudovanie denného stacionára
SOCIÁLNA / VZDELÁVANIE	2.3. Skvalitnenie vzdelávacej infraštruktúry	2.3.1. Rekonštrukcia a modernizácia materskej školy
SOCIÁLNA / ŠPORT A REKREÁCIA	2.4. Budovanie športových a voľno-časových zariadení	2.4.1. Dobudovanie hokejbalového ihriska
HOSPODÁRSKA / DOPRAVNÁ INFRAŠTRUKTÚRA	3.1. Rekonštrukcia a výstavba siete motoristických a nemotoristických komunikácií	3.1.1. Dobudovanie miestnych komunikácií v rámci novej obytnej zóny rodinných domov
		3.1.2. Dobudovanie chodníkov v rámci novej obytnej zóny rodinných domov



		3.1.3. Rekonštrukcia chodníkov v obci
		3.1.4. Výstavba cyklotrasy
		3.1.5. Úprava verejných priestranstiev
		3.1.6. Výstavba odstavných plôch
		3.1.7. Rekonštrukcia zastávky
HOSPODÁRSKA / INFRAŠTRUKTÚRA BÝVANIA	3.2. Podpora HBV	3.2.1. Vybudovanie bytového domu

Programovú štruktúru teda vo všeobecnosti tvoria: vízia, ciele, prioritné oblasti, opatrenia a aktivity. Programovú štruktúru a súhrnný prehľad projektových zámerov obce obsahuje Príloha č.5.

## ZOZNAM UKAZOVATEĽOV

Aktivity transformujú ciele stratégie do konkrétnych praktických krokov a dodávajú tým dlhodobej vízii operatívny aspekt. Proces strategického plánovania je založený na vzájomnej interakcii medzi plánovaním podpory a efektov spôsobených jej implementáciou. Nakoľko merateľné ukazovatele predstavujú dáta, ktoré zabezpečujú prepojenie týchto dvoch nosných činností pri strategickom plánovaní, priradujú sa k programovanej štruktúre. Ku každému opatreniu, resp. aktivite sa určia ukazovatele a ich východiskové a cieľové hodnoty a na základe týchto ukazovateľov bude možné priebežne sledovať napĺňanie cieľov PHSR. Ukazovatele sú spracované v tabuľke č.35.

Tabuľka 32 – Zoznam ukazovateľov prioritných oblastí PHSR

Typ ukazovateľa	Ukazovateľ	Definícia	Informačný zdroj	Merná jednotka	Východisková hodnota	Cieľová hodnota / Rok	
					Rok 2015	2017	2020
<b>PRIORITNÁ OBLASŤ – Environmentálna</b>							
<b>AKTIVITA 1.1.1. Vybudovanie vodovodnej siete v obci</b>							
<b>Hlavné ukazovatele:</b> výstupu výsledku dopadu	Vybudovaná vodovodná sieť	Ukazovateľ výstupu	Obecný úrad	počet			
	Dĺžka vybudovanej vodovodnej siete	Ukazovateľ výsledku	Obecný úrad	km			

	Počet pripojených subjektov na vodovodnú sieť	Ukazovateľ dopadu	Obecný úrad	počet				
<b>AKTIVITA 1.1.2. Vybudovanie splaškovej kanalizácie</b>								
<b>Hlavné ukazovatele:</b> výstupu výsledku dopadu	Splašková kanalizácia	Ukazovateľ výstupu	Obecný úrad	počet				
	Dĺžka vybudovanej kanalizačnej siete (km)	Ukazovateľ výsledku	Obecný úrad	km				
	Počet pripojených domácností na splaškovú kanalizáciu	Ukazovateľ dopadu	Obecný úrad	počet				
<b>AKTIVITA 1.2.1. Vybudovanie zberného dvora</b>								
<b>Hlavné ukazovatele:</b> výstupu výsledku dopadu	Vybudovaný zberný dvor	Ukazovateľ výstupu	Obecný úrad	počet				
	Plocha vybudovaného zberného dvora Počet zložiek odpadu separovaných v zbernom dvore	Ukazovateľ výsledku	Obecný úrad	m <sup>2</sup> počet				
	Množstvo vyseparovaného odpadu v zbernom dvore	Ukazovateľ dopadu	Obecný úrad	t/rok				
<b>AKTIVITA 1.2.2. Vybudovanie kompostoviska</b>								
<b>Hlavné ukazovatele:</b> výstupu výsledku dopadu	Vybudované kompostovisko	Ukazovateľ výstupu	Obecný úrad	počet				
	m <sup>2</sup> vybudovanej plochy kompostoviska	Ukazovateľ výsledku	Obecný úrad	m <sup>2</sup>				
	Množstvo zhodnocovaného odpadu	Ukazovateľ dopadu	Obecný úrad	t/rok				
<b>AKTIVITA 1.3.1. Vypracovanie územného plánu obce</b>								
<b>Hlavné ukazovatele:</b> výstupu výsledku dopadu	Vypracovaný územný plán obce	Ukazovateľ výstupu	Obecný úrad	počet				
	Počet územno-plánovacej dokumentácie	Ukazovateľ výsledku	Obecný úrad	počet				
	Počet obyvateľov, ktorí žijú v kvalitnejšom prostredí prostredníctvom realizácie projektu	Ukazovateľ dopadu	Obecný úrad	počet				
<b>PRIORITNÁ OBLASŤ – Sociálna</b>								
<b>AKTIVITA 2.1.1. Rekonštrukcia spoločného objektu obecného úradu (Ocú) a kultúrneho domu (KD)</b>								
<b>Hlavné ukazovatele:</b> výstupu výsledku dopadu	Zrekonštruovaný objekt	Ukazovateľ výstupu	Obecný úrad	€				
	m <sup>2</sup> zateplených plôch m <sup>2</sup> zrekonštruovaných plôch	Ukazovateľ výsledku	Obecný úrad	m <sup>2</sup> m <sup>2</sup>				
	Ročná úspora energie	Ukazovateľ dopadu	Obecný úrad	GJ/rok				
<b>AKTIVITA 2.2.1. Vybudovanie denného stacionára</b>								
<b>Hlavné ukazovatele:</b> výstupu výsledku dopadu	Denný stacionár	Ukazovateľ výstupu	Obecný úrad	počet				
	Kapacita zariadenia m <sup>2</sup> vybudovaných plôch	Ukazovateľ výsledku	Obecný úrad	m <sup>2</sup>				
	Počet užívateľov nových služieb	Ukazovateľ dopadu	Obecný úrad	počet				

AKTIVITA 2.3.1. Rekonštrukcia a modernizácia materskej školy							
<b>Hlavné ukazovatele:</b> výstupu výsledku dopadu	Vynovený objekt MŠ	Ukazovateľ výstupu	Obecný úrad	počet			
	m <sup>2</sup> zateplených plôch m <sup>2</sup> zrekonštruovaných plôch	Ukazovateľ výsledku	Obecný úrad	m <sup>2</sup>			
	Ročná úspora energie Počet užívateľov kvalitnejších služieb	Ukazovateľ dopadu	Obecný úrad	GJ/rok počet			
AKTIVITA 2.4.1. Dobudovanie hokejbalového ihriska							
<b>Hlavné ukazovatele:</b> výstupu výsledku dopadu	Dobudovaný objekt	Ukazovateľ výstupu	Obecný úrad	počet			
	m <sup>2</sup> vybudovaných plôch	Ukazovateľ výsledku	Obecný úrad	m <sup>2</sup>			
	Počet užívateľov kvalitnejších služieb	Ukazovateľ dopadu	Obecný úrad	počet			
PRIORITNÁ OBLASŤ – Hospodárska							
AKTIVITA 3.1.1. Dobudovanie miestnych komunikácií v rámci novej obytnej zóny rodinných domov							
<b>Hlavné ukazovatele:</b> výstupu výsledku dopadu	Vybudované miestne komunikácie	Ukazovateľ výstupu	Obecný úrad	počet			
	Dĺžka vybudovanej infraštruktúry (km)	Ukazovateľ výsledku	Obecný úrad	km			
	Počet obyvateľov, ktorí žijú v kvalitnejšom prostredí prostredníctvom realizácie projektu	Ukazovateľ dopadu	Obecný úrad	počet			
AKTIVITA 3.1.2. Dobudovanie chodníkov v rámci novej obytnej zóny rodinných domov							
<b>Hlavné ukazovatele:</b> výstupu výsledku dopadu	Vybudované nové chodníky	Ukazovateľ výstupu	Obecný úrad	počet			
	Dĺžka vybudovanej infraštruktúry (km)	Ukazovateľ výsledku	Obecný úrad	km			
	Počet obyvateľov, ktorí žijú v kvalitnejšom prostredí prostredníctvom realizácie projektu	Ukazovateľ dopadu	Obecný úrad	počet			
AKTIVITA 3.1.3. Rekonštrukcia chodníkov v obci							
<b>Hlavné ukazovatele:</b> výstupu výsledku dopadu	Obnovené chodníky	Ukazovateľ výstupu	Obecný úrad	počet			
	Dĺžka technicky zhodnotenej infraštruktúry chodníkov	Ukazovateľ výsledku	Obecný úrad	km			
	Počet obyvateľov, ktorí žijú v kvalitnejšom prostredí prostredníctvom realizácie projektu	Ukazovateľ dopadu	Obecný úrad	počet			
AKTIVITA 3.1.4. Výstavba cyklotrasy							
<b>Hlavné ukazovatele:</b> výstupu výsledku dopadu	Vybudovaná cyklotrasa	Ukazovateľ výstupu	Obecný úrad	počet			
	Dĺžka vybudovanej cyklistickej komunikácie	Ukazovateľ výsledku	Obecný úrad	km			
	Počet obyvateľov, ktorí žijú v kvalitnejšom prostredí prostredníctvom realizácie projektu	Ukazovateľ dopadu	Obecný úrad	počet			

AKTIVITA 3.1.5. Úprava verejných priestranstiev							
<b>Hlavné ukazovatele:</b> výstupu výsledku dopadu	Upravené verejné priestranstvá	Ukazovateľ výstupu	Obecný úrad	počet			
	m <sup>2</sup> zrekonštruovaných plôch	Ukazovateľ výsledku	Obecný úrad	m <sup>2</sup>			
	Počet obyvateľov, ktorí žijú v kvalitnejšom prostredí prostredníctvom realizácie projektu	Ukazovateľ dopadu	Obecný úrad	počet			
AKTIVITA 3.1.6. Výstavba odstavných plôch							
<b>Hlavné ukazovatele:</b> výstupu výsledku dopadu	Rozšírená kapacita odstavných plôch	Ukazovateľ výstupu	Obecný úrad	počet			
	m <sup>2</sup> vybudovaných plôch	Ukazovateľ výsledku	Obecný úrad	m <sup>2</sup>			
	Počet obyvateľov, ktorí žijú v kvalitnejšom prostredí prostredníctvom realizácie projektu	Ukazovateľ dopadu	Obecný úrad	počet			
AKTIVITA 3.1.7. Rekonštrukcia zastávky							
<b>Hlavné ukazovatele:</b> výstupu výsledku dopadu	Zrekonštruovaná zastávka	Ukazovateľ výstupu	Obecný úrad	počet			
	Počet zrekonštruovaných zastávok	Ukazovateľ výsledku	Obecný úrad	počet			
	Počet obyvateľov, ktorí žijú v kvalitnejšom prostredí prostredníctvom realizácie projektu	Ukazovateľ dopadu	Obecný úrad	počet			
AKTIVITA 3.2.1. Vybudovanie bytového domu							
<b>Hlavné ukazovatele:</b> výstupu výsledku dopadu	Nový bytový dom	Ukazovateľ výstupu	Obecný úrad	počet			
	Počet nových bytových jednotiek	Ukazovateľ výsledku	Obecný úrad	počet			
	Počet obyvateľov, ktorí žijú v kvalitnejšom prostredí prostredníctvom realizácie projektu	Ukazovateľ dopadu	Obecný úrad	počet			

## D. REALIZAČNÁ ČASŤ

---

Nevyhnutnou podmienkou plnenia PHSR obce je zabezpečenie jeho realizácie. Politickú a riadiacu zodpovednosť za realizáciu a plnenie celého programu rozvoja obce nesie starosta – ako najvyšší výkonný orgán obce a Obecné zastupiteľstvo (OZ). OZ schvaľuje PHSR, riadi a vyhodnocuje plnenie programu, prijíma rozhodnutia o financovaní programu, schvaľuje návrhy a projekty rozvoja, schvaľuje výsledky a výstupy programu, priority a harmonogram realizácie programu, schvaľuje finančné, organizačné, technické a personálne zabezpečenie implementácie programu, rozhoduje o zmenách a aktualizácii programu.

Realizácia programu je vykonávaná na základe projektov. Realizácia projektov je natoľko náročná, že vyžaduje pravidelnú systematickú prácu skupín odborníkov a pracovníkov samosprávy, preto je potrebné, aby obec vytvorila internú organizačnú štruktúru pre riadenie, implementáciu, monitorovanie a hodnotenie projektov.

V pláne hospodárskeho a sociálneho rozvoja sa neurčujú konkrétne mená organizačného zabezpečenia, nakoľko takéto rozhodnutia je potrebné robiť operatívne.

**Inštitucionálne a organizačné zabezpečenie** predstavuje priradenie zodpovednosti a pravidiel spolupráce medzi jednotlivými orgánmi obce. V rámci orgánov sa zodpovednosti a pravidlá spolupráce potom priradujú jednotlivým pracovným pozíciám. Organizačné opatrenia špecifikujú nástroje, ktorými bude zabezpečené napĺňanie vytýčených strategických cieľov a zámerov v PHSR a nástroje akými sa strategický dokument dopĺňa a aktualizuje.

Štruktúra organizačného zabezpečenia manažmentu programu je závislá od špecifických podmienok obce. Determinantami organizačného zabezpečenia sú aj záväzné nariadenia a zákony SR a EÚ, ktoré sa viažu k jednotlivým zdrojom a formám financovania. Táto podmienka môže definovať časť organizačnej štruktúry podľa pravidiel určených poskytovateľom finančných zdrojov.

Interné procedúry riadenia obce Lopašov umožnia vytváranie projektových tímov, ako aj delegovanie kompetencií a zodpovedností na jednotlivých členov tímu. Za účelom realizácie jednotlivých projektov bude vždy zostavený projektový tím, ktorý bude zodpovedať za priebeh celkovej realizácie, bude vykonávať kontrolu časového harmonogramu a finančnú kontrolu. Členmi projektového tímu budú starosta a zástupcovia obce, ktorí sa môžu opierať o svoje skúsenosti s organizáciou a realizáciou donorských projektov, ako aj takých, ktorých investorom bola obec. Zárukou úspešnej realizácie projektu je vzdelanie a odborná prax členov projektového tímu. Ich znalosti, schopnosti a motivácia k práci i v rámci už zrealizovaných projektov sú dostatočným hnacím motorom prípravy a realizácie aktivít v rámci projektu.

Časť projektov obec plánuje uskutočniť za pomoci externistov. Prepojenie interných a externých nositeľov projektov urýchli proces realizácie stratégie, resp. môže prebiehať paralelne realizácia viacerých projektov naraz. Je však potrebné, aby existovala koordinačná skupina, ktorá bude dostatočne operatívna a zložená z ľudí verejného a súkromného sektora.

Aby boli jednotlivé projektové zámery programového dokumentu obce realizované

v súlade s princípmi efektívnosti a účinnosti vynakladania finančných prostriedkov je potrebné, aby bola na úrovni obce zriadená komisia, ktorej úlohou bude monitorovať celkový proces implementácie stratégie a navrhovať v prípade potreby zmeny v realizácii strategických plánov, ich doplnenie, prípadne prípravu nových dokumentov potrebných pre napĺňanie strategického cieľa obce.

**Monitorovanie plnenia programu rozvoja** je stálym a dlhodobým procesom. V procese monitorovania sa systematicky zhromažďujú údaje o projektoch, ktoré sa sledujú v priebehu celého procesu strategického plánovania.

Monitorovanie sa uskutočňuje prostredníctvom ukazovateľov, ktoré sa vzťahujú na špecifické ciele, objasňujú stav implementácie, výsledkov a dopadov a poukazujú na dosiahnutý vývoj vo vzťahu k finančnému plánu. Cieľom monitorovania je teda zabezpečiť konzistentné a pravidelne dopĺňané štruktúrované informácie o plánovaných, realizovaných a ukončených projektoch. Získané monitorované údaje sa v nasledujúcich procesoch ďalej analyzujú a vyhodnocujú. Hodnotenie znamená kritické a objektívne overovanie. Plní funkciu spätnej väzby. Zmyslom procesu hodnotenia je sumarizovať výstupy získané monitorovaním projektov na získanie informácií o účinnosti a efektívnosti vynaložených nákladov.

Pri hodnotení účinnosti sa skúma celkový prínos realizovaných opatrení k cieľom stanoveným v programových dokumentoch a vzťah medzi plánovanými a realizovanými opatreniami. Hodnotenie je vykonávané pravidelne za účelom merania efektivity voči cieľom projektov. Vykonáva sa v priebehu realizácie jednotlivých projektov a po ich ukončení.

Výstupom procesu hodnotenia, resp. celého procesu monitorovania a hodnotenia, sú hodnotiace a monitorovacie správy. Na základe výstupov monitorovania a hodnotenia je potrebné následne uskutočniť aktualizáciu strategických cieľov. V zmysle aktuálnej Metodiky na vypracovanie PHSR obce **Monitorovacie správy** o plnení PHSR sú obce **povinné zaslať každoročne do 31. mája príslušnému VÚC**. Súčasťou monitorovacej správy je aktualizácia a hodnotenie stavu plnenia ukazovateľov v Tabuľke č.35. Príklad Monitorovacej správy sa nachádza v Prílohe č.6.

Tabuľka 33 – Plán hodnotenia a monitorovania

<b>Plán priebežných hodnotení PHSR na programové obdobie 2015 - 2020</b>		
<b>Typ hodnotenia</b>	<b>Vykonať prvýkrát</b>	<b>Dôvod vykonania/ periodicita</b>
<b>Strategické hodnotenie</b>		
Strategické hodnotenie dokumentu	v roku 2017	podľa rozhodnutia obce / každé dva roky
<b>Operatívne hodnotenie</b>		
Tematické hodnotenie časti PHSR	v roku 2016	Téma hodnotenia: téma identifikovaná ako riziková časť vo výročnej monitorovacej správe za predchádzajúci kalendárny rok.
Ad hoc mimoriadne hodnotenie		pri značnom odklone od stanovených cieľov pri návrhu na revíziu PHSR
Ad hoc hodnotenie celého PHSR alebo jeho časti	V roku 2016	na základe rozhodnutia starostu / každoročne

## HARMONOGRAM REALIZÁCIE

Harmonogram realizácie obsahuje rozvrh jednotlivých aktivít v časovej osi horizontu programu. Časový harmonogram nie je záväzný, je priebežne aktualizovaný podľa možností obce. Termín realizácie jednotlivých projektov závisí aj od vypísania vhodných výziev na predkladanie žiadostí o dotáciu, resp. od schválenia žiadosti a podmienok Zmluvy o poskytnutí NFP. PHSR v časti „Akčný plán“ pre každý projektový zámer uvádza predpokladaný termín realizácie. Dolu uvedená tabuľka predstavuje sumarizovanie harmonogramu v členení podľa jednotlivých prioritných oblastí.

*Tabuľka 34 – Harmonogram realizácie podľa prioritných oblastí*

Prioritná oblasť	2015	2016	2017	2018	2019	2020
1.Environmentálna						
2. Sociálna						
3. Hospodárska						

Dolu uvedená tabuľka predstavuje sumarizovanie harmonogramu v členení podľa jednotlivých aktivít/projektov.

*Tabuľka 35 – Harmonogram realizácie podľa jednotlivých aktivít/projektov*

AKTIVIY/PROJEKTY	2015	2016	2017	2018	2019	2020
1.1.1. Vybudovanie vodovodnej siete v obci						
1.1.2. Vybudovanie splaškovej kanalizácie						
1.2.1. Vybudovanie zberného dvora						
1.2.2. Vybudovanie kompostoviska						
1.3.1. Vypracovanie územného plánu obce						
2.1.1. Rekonštrukcia spoločného objektu obecného úradu (Ocú) a kultúrneho domu (KD)						
2.2.1. Vybudovanie denného stacionára						
2.3.1. Rekonštrukcia a modernizácia materskej školy						
2.4.1. Dobudovanie hokejbalového ihriska						
3.1.1. Dobudovanie miestnych komunikácií v rámci novej obytnej zóny rodinných domov						
3.1.2. Dobudovanie chodníkov v rámci novej obytnej zóny rodinných domov						

3.1.3. Rekonštrukcia chodníkov v obci						
3.1.4. Výstavba cyklotrasy						
3.1.5. Úprava verejných priestranstiev						
3.1.6. Výstavba odstavných plôch						
3.1.7. Rekonštrukcia zastávky						
3.2.1. Vybudovanie bytového domu						

---

### AKČNÝ PLÁN

---

Akčný plán zabezpečuje implementáciu stratégie. Predstavuje naplánovanie činnosti s pridelenými financiami, úlohami, ľuďmi, systémami podávania správ atď. Akčný plán sa bude aktualizovať niekoľko krát v priebehu „životnosti“ Programu hospodárskeho a sociálneho rozvoja obce Lopašov. Akčný plán je zaradený ako Príloha č.4 dokumentu PHSR.



## E. FINANČNÁ ČASŤ

### E.I. INDIKATÍVNY FINANČNÝ PLÁN

Dôležitým činiteľom realizácie programu rozvoja obce je zaistenie potrebných zdrojov na jeho financovanie. Pri tvorení finančného plánu je potrebné vychádzať zo súčasných podmienok a očakávaných predpokladov získavania finančných prostriedkov na realizáciu jednotlivých projektov. Očakávané zdroje financovania programu hospodárskeho a sociálneho rozvoja obce sú okrem obecného rozpočtu: fondy EÚ, iné účelové fondy, štátny rozpočet, zvýhodnené úvery finančných inštitúcií, súkromné zdroje, príp. ďalšie zdroje.

Výška prostriedkov potrebná na realizáciu jednotlivých opatrení a aktivít môže byť stanovená len orientačne. Finančná časť bude konkretizovaná a aktualizovaná v závislosti od reálneho čerpania finančných príspevkov z dotačných zdrojov, možností obecného rozpočtu atď. Približnú finančnú náročnosť jednotlivých aktivít tento dokument uvádza pri ich charakteristike. Na tomto mieste len sumarizujeme plánované čerpanie jednotlivých zdrojov.

Indikatívny rozpočet – sumarizácia (vid' tabuľka nižšie) je celkovým prehľadom plánovaných finančných prostriedkov počas celej platnosti schváleného PHSR a špecifikuje pre každú prioritnú oblasť finančný prídelenie. Indikatívny finančný plán predpokladá relatívne rovnovážne vynakladanie finančných prostriedkov pre jednotlivé politiky vo väzbe na stanovené priority. (Je potrebné uviesť, že tabuľka neobsahuje náklady všetkých plánovaných projektových zámerov. Náklady sa doplnia až po spracovaní rozpočtu).

Tabuľka 36 - Indikatívny rozpočet v EUR – sumarizácia

Prioritné oblasti	2015	2016	2017	2018	2019	2020	Spolu
<b>I. Environmentálna</b>		Podľa R*	Podľa R*	Podľa R*	Podľa R*	Podľa R*	<b>Podľa R*</b>
<b>II. Sociálna</b>		Podľa R*	Podľa R*	Podľa R*	Podľa R*	Podľa R*	<b>Podľa R*</b>
<b>III. Hospodárska</b>		Podľa R*	Podľa R*	Podľa R*	Podľa R*	Podľa R*	<b>Podľa R*</b>

Podľa R\* - Náklady sa doplnia až po spracovaní rozpočtu

Tabuľka nižšie prezentuje rozpočet štruktúrovaný podľa zdroja financovania. Nakoľko sa pri väčšine projektových zámeroch obce Lopašov ráta so získaním dotácie z rôznych dotačných titulov, v prípade úspechu jednotlivých žiadostí o NFP, bude obecný rozpočet v súčasnom programovacom období zaťažený financovaním rozvojovej stratégie v únosnej miere.

Tabuľka 37 - Indikatívny rozpočet podľa zdroja financovania v EUR

Rok	Celkové náklady	z toho verejné zdroje				z toho súkromné zdroje
		EU	ŠR	VÚC	Obec	
<b>2015</b>						
<b>2016</b>	Podľa R*	Podľa R*	Podľa R*	Podľa R*	Podľa R*	Podľa R*
<b>2017</b>	Podľa R*	Podľa R*	Podľa R*	Podľa R*	Podľa R*	Podľa R*
<b>2018</b>	Podľa R*	Podľa R*	Podľa R*	Podľa R*	Podľa R*	Podľa R*
<b>2019</b>	Podľa R*	Podľa R*	Podľa R*	Podľa R*	Podľa R*	Podľa R*
<b>2020</b>	Podľa R*	Podľa R*	Podľa R*	Podľa R*	Podľa R*	Podľa R*
<b>Spolu</b>	Podľa R*	Podľa R*	Podľa R*	Podľa R*	Podľa R*	Podľa R*

Podľa R\* - Náklady sa doplnia až po spracovaní rozpočtu

## E.II. FINANČNÁ ČASŤ

Finančný rámec na realizáciu PHSR pre potreby súhrnného prehľadu plánovaných projektov a aktivít je tabuľkou s podrobnou štruktúrou plánovaných finančných prostriedkov na opatrenia, projekty/aktivity PHSR na celé jeho obdobie. Dobré naplánovať finančnú a inštitucionálnu kapacitu je náročné a dobrý finančný rámec vytvára predpoklady na zvládnutie realizácie PHSR v súlade s reálnymi možnosťami obce.

Tabuľka Finančný rámec pre realizáciu PHSR pre potreby súhrnného prehľadu plánovaných projektov a aktivít tvorí Prílohu č.7.

## ZÁVER

---

---

Program hospodárskeho a sociálneho rozvoja obce Lopašov je základným nástrojom obce, ktorý určuje smer jej napredovania, pre plnenie strednodobých a dlhodobých cieľov, ktoré umožnia vytvárať kvalitné podmienky pre život všetkých jej občanov a návštevníkov. Tento dokument je dôležitým strategickým, systémovým a koncepcným dokumentom s časovým horizontom 6 rokov a zároveň základným východiskom pre spracovanie ďalších materiálov rozvoja jednotlivých oblastí života obce.

Základnou myšlienkou tohto dokumentu je presadzovať koncept trvalo udržateľného rozvoja, zlepšovať kvalitu života obyvateľov a vytvárať podmienky pre hospodársky rozvoj obce.

Vykonateľnosť jednotlivých opatrení a tým dosiahnutie stanovených cieľov bude závisieť od mnohých faktorov, predovšetkým od schopnosti zainteresovaných subjektov vypracovávať a predkladať príslušným riadiacim orgánom Operačných programov, resp. iných dotačných titulov, také projekty, ktoré budú konkurencieschopné. Veľký význam pre realizovanie jednotlivých opatrení a aktivít definovaných v PHSR bude mať úroveň riadenia a koordinácie celého procesu prípravy projektov a ich presadzovania na národnej úrovni.

PHSR je otvorený dokument, orgány obce ho môžu pravidelne aktualizovať podľa potrieb obyvateľov obce, jeho návštevníkov a potenciálnych investorov, s cieľom v maximálnej možnej miere zvýšiť životnú úroveň občanov a uspokojiť ich potreby a požiadavky.

Program hospodárskeho a sociálneho rozvoja obce Lopašov bol schválený v zmysle zákona č. 309/2014 Z. z., ktorým sa mení a dopĺňa zákon č. 539/2008 Z. z. o podpore regionálneho rozvoja na zasadnutí obecného zastupiteľstva dňa ..... uznesením č..... .

## PRÍLOHY

---

---

Príloha č. 1 - Zoznam členov riadiaceho tímu, pracovných skupín a partnerov zapojených do spracovania PHSR

Príloha č. 2 - Zoznam informačných zdrojov použitých v PHSR (východiskové strategické a koncepcné dokumenty, súvisiaca legislatíva a i.)

Príloha č. 3 - Zoznam skratiek použitých v PHSR

Príloha č. 4 – Akčný plán na daný rozpočtový rok s výhľadom na roky do 2020

Príloha č. 5 - Programová štruktúra obce Lopašov na roky 2015 -2020

Príloha č. 6 – Monitorovacia správa – príklad

Príloha č. 7 – Finančný rámec pre realizáciu PHSR obce Lopašov

Príloha č. 8 – Prieskum verejnej mienky

Dokument vytvorila spoločnosť EMANDER, s.r.o., 2015